



Федеральное агентство по рыболовству
Федеральное государственное бюджетное образовательное учреждение
высшего образования
«Калининградский государственный технический университет»
(ФГБОУ ВО «КГТУ»)

УТВЕРЖДАЮ
Начальник УРОПСИ

Фонд оценочных средств
(приложение к рабочей программе дисциплины)
ЭКОНОМИЧЕСКАЯ ТЕОРИЯ

основной профессиональной образовательной программы бакалавриата
по направлению

**26.03.04 ИНЖЕНЕРНО-ЭКОНОМИЧЕСКОЕ ОБЕСПЕЧЕНИЕ ТЕХНОЛОГИЙ
И БИЗНЕС-ПРОЦЕССОВ ВОДНОГО ТРАНСПОРТА**

ИНСТИТУТ
РАЗРАБОТЧИК

Отраслевой экономики и управления
УРОПСИ

1 РЕЗУЛЬТАТЫ ОСВОЕНИЯ ДИСЦИПЛИНЫ, ПЕРЕЧЕНЬ ОЦЕНОЧНЫХ СРЕДСТВ И КРИТЕРИИ ОЦЕНИВАНИЯ

1.1 Результаты освоения дисциплины

Таблица 1 – Планируемые результаты обучения по дисциплине, соотнесенные с установленными компетенциями

Код и наименование компетенции	Дисциплина	Результаты обучения (владения, умения и знания), соотнесенные с компетенциями
УК-10: Способен принимать обоснованные экономические решения в различных областях жизнедеятельности	Экономическая теория	<p><u>Знать:</u></p> <ul style="list-style-type: none"> - основные экономические понятия, законы и теории, показатели их классификации и способы определения. <p><u>Уметь:</u></p> <ul style="list-style-type: none"> - применять экономические термины, законы и теории, определять экономические показатели; <p><u>Владеть:</u></p> <ul style="list-style-type: none"> - методами экономической теории, умениями расчета экономических показателей

1.2 К оценочным средствам текущего контроля успеваемости относятся:

- тестовые задания открытого и закрытого типов.

К оценочным средствам для промежуточной аттестации относятся:

- экзаменационные задания по дисциплине, представленные в виде тестовых заданий закрытого и открытого типов.

1.3 Критерии оценки результатов освоения дисциплины

Универсальная система оценивания результатов обучения включает в себя системы оценок: 1) «отлично», «хорошо», «удовлетворительно», «неудовлетворительно»; 2) «зачтено», «не зачтено»; 3) 100 – балльную/процентную систему и правило перевода оценок в пятибалльную систему (табл. 2).

Таблица 2 – Система оценок и критерии выставления оценки

Система оценок	2	3	4	5
	0-40%	41-60%	61-80 %	81-100 %
Критерий	«неудовлетворительно»	«удовлетворительно»	«хорошо»	«отлично»
	«не зачтено»	«зачтено»		
1 Системность и полнота знаний в отношении изучаемых объектов	Обладает частичными и разрозненными знаниями, которые не может научно-корректно связывать между	Обладает минимальным набором знаний, необходимым для системного взгляда на изучаемый	Обладает набором знаний, достаточным для системного взгляда на изучаемый объект	Обладает полной знаний и системным взглядом на изучаемый объект

Система оценок Критерий	2	3	4	5
	0-40%	41-60%	61-80 %	81-100 %
	«неудовлетворительно»	«удовлетворительно»	«хорошо»	«отлично»
	«не зачтено»	«зачтено»		
	собой (только некоторые из которых может связывать между собой)	объект		
2 Работа с информацией	Не в состоянии находить необходимую информацию, либо в состоянии находить отдельные фрагменты информации в рамках поставленной задачи	Может найти необходимую информацию в рамках поставленной задачи	Может найти, интерпретировать и систематизировать необходимую информацию в рамках поставленной задачи	Может найти, систематизировать необходимую информацию, а также выявить новые, дополнительные источники информации в рамках поставленной задачи
3 Научное осмысление изучаемого явления, процесса, объекта	Не может делать научно корректных выводов из имеющихся у него сведений, в состоянии проанализировать только некоторые из имеющихся у него сведений	В состоянии осуществлять научно корректный анализ предоставленной информации	В состоянии осуществлять систематический и научно корректный анализ предоставленной информации, вовлекает в исследование новые релевантные задаче данные	В состоянии осуществлять систематический и научно-корректный анализ предоставленной информации, вовлекает в исследование новые релевантные поставленной задаче данные, предлагает новые ракурсы поставленной задачи
4 Освоение стандартных алгоритмов решения профессиональных задач	В состоянии решать только фрагменты поставленной задачи в соответствии с заданным алгоритмом, не освоил предложенный алгоритм, допускает ошибки	В состоянии решать поставленные задачи в соответствии с заданным алгоритмом	В состоянии решать поставленные задачи в соответствии с заданным алгоритмом, понимает основы предложенного алгоритма	Не только владеет алгоритмом и понимает его основы, но и предлагает новые решения в рамках поставленной задачи

2 ОЦЕНОЧНЫЕ СРЕДСТВА ДЛЯ ТЕКУЩЕЙ И ПРОМЕЖУТОЧНОЙ АТТЕСТАЦИИ

УК-10: Способен принимать обоснованные экономические решения в различных областях жизнедеятельности

2.1 ОЦЕНОЧНЫЕ СРЕДСТВА ДЛЯ ПРОМЕЖУТОЧНОЙ АТТЕСТАЦИИ ПО РЕЗУЛЬТАТАМ ПЕРВОГО СЕМЕСТРА:

Тестовые задания открытого типа

1. Главной функцией экономической системы является _____ материальных благ и услуг.

Ответ: производство

2. Точки, лежащие на графике КПВ, соответствуют вариантам _____ использования производственных ресурсов в экономической системе.

Ответ: эффективного

3. К образованию рыночных цен на товар приводит _____ конкуренция.

Ответ: внутриотраслевая

4. При повышении спроса на товар его эластичность по цене _____ (повышается / понижается).

Ответ: понижается

5. Содержание _____ функции рынка состоит в том, что он создаёт заинтересованность производителей в экономии производственных ресурсов.

Ответ: стимулирующей

6. Если функция рыночного спроса имеет вид $Q_D = 100 - 2P$, то объём спроса будет равен 60 при цене _____

Ответ: 20

7. Применение технологии быстрой заморозки рыбы приводит к _____ эластичности предложения по цене.

Ответ: повышению

8. Цена товара X 1,5 руб., товара Y – 1 руб. Если потребитель оценивает предельную полезность товара X в 30 ютилей, тогда предельная полезность товара Y при максимизации удовлетворения от покупки товаров X и Y будет равна _____ ютилей.

Ответ: 20

9. Исследования американского экономиста Д. Акерлофа рынка «лимонов» позволили открыть один из провалов рынка, который получил название _____.

Ответ: асимметричность информации

10. Обувное предприятие при месячном объеме выпуска в 1000 пар несет постоянные издержки равные 200 тыс. руб. в месяц. Если труд является единственным переменным фактором, а его оплата равна 1250 рублей в час, то при объеме выпуска 5 пар в час средние общие издержки и средние переменные издержки составят соответственно _____.

Ответ: 450 и 250

11. Экономические системы, которые различаются принципами принятия управленческих решений, называются _____ системы.

Ответ: хозяйственные

12. Задача менеджеров на рынках _____ (совершенной/ несовершенной) конкуренции определить объем выпуска и цену реализации производимого фирмой блага.

Ответ: несовершенной

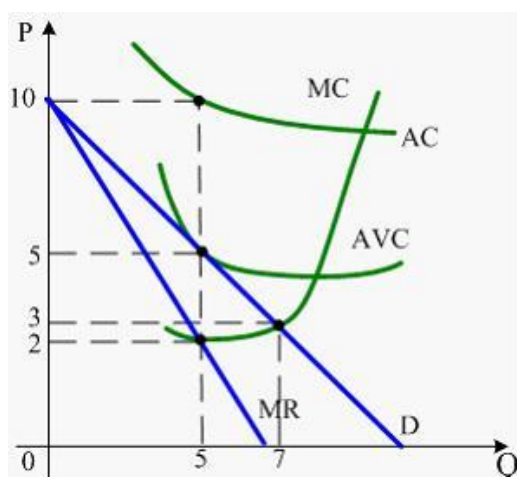
13. В условиях несовершенной конкуренции фирма максимизирует прибыль, если MC _____ (больше, меньше, равны) MR .

Ответ: равны

14. Фирме следует _____ (увеличивать, сокращать) численность персонала, если предельный продукт в денежном выражении последнего из нанятых работников выше получаемой им заработной платы.

Ответ: увеличивать

15. На рисунке представлена графическая модель доходов и издержек фирмы-монополиста:



Фирме следует прекратить производство при цене ниже _____ ден. ед.

Ответ: 5

16. Образование картелей на рынке олигополии свойственно фирмам, избравшим модель _____.

Ответ: кооперативного поведения

17. Конкурентные рынки не могут обеспечить предложение оптимального количества общественных благ, т.к они обладают свойством _____ .

Ответ: неисключаемости.

18. _____ издержки включают в себя издержки, связанные с получением необходимой информации о рынках, поставщиках, покупателях.

Ответ: транзакционные

19. График средних переменных издержек лежит _____ (выше/ниже) графика средних совокупных издержек.

Ответ: ниже

20. Продажа товара разным группам покупателей по различным ценам называется ценовой _____ .

Ответ: дискриминацией

21. Если процесс производства на предприятии описывается производственной функцией $Q = 70 + 8K^2 + 5L$, где K - количество капитала, L - количество труда, то предельный продукт труда равен _____.

Ответ: 5

22. Доход собственника земли при интенсивном ведении хозяйства называется _____ рента второго рода.

Ответ: дифференциальная

Тестовые задания закрытого типа

23. Укажите исторически первое название экономической теории

А. экономическая теория;

Б. экономика;

В. политическая экономия;

Г. экономикс.

24. Укажите факторы, которые приведут к сдвигу графика предложения вверх и влево

А. увеличение доходов покупателей на рынке товара низшего качества;

Б. повышение цен на топливно-энергетические ресурсы;

В. реализация программы государственной поддержки бизнеса в стране;

Г. низкий уровень предпринимательской уверенности.

25. Кривая производственных возможностей отражает:

А. разные варианты структуры производства;

Б. разные варианты полезности производимых благ;

В. соотношение спроса и предложения;

Г. результаты эффективного использования факторов производства.

26. Согласно теории производства, результаты деятельности фирмы изменяются последовательно. Укажите последовательность достижения ими перечисленных значений в условиях краткосрочного периода:

- А. максимум показателя предельный продукт труда;
- Б. нулевое значение показателя предельный продукт труда;
- В. максимальный объём выпуска;
- Г. максимальное значение среднего продукта труда.

Ответ: А, Г, Б, В

27. Если вложить в банк 1000 д.е. под 10% годовых, то при условии, что деньги со счёта сниматься не будут, через два года получится дополнительный доход в размере _____ ДЕ.

- А. 1 100; Б. 1 200; В. 1 220 Г. 210; Д. 200.

28. Увеличение спроса на нефть вызовет:

- А. рост спроса на труд нефтяников;
- Б. рост производительности труда нефтяников;
- В. увеличение издержек на труд у нефтедобывающих компаний;
- Г. снижение спроса на капитал со стороны нефтедобывающих компаний

29. Установите тип рынка на основе его характеристики

№	Характеристика рынка	№	Тип рынка
1.	На сельскохозяйственном рынке фермеры продают выращенные ими овощи	1	монополия
2	Большое количество поставщиков предлагают мебель для офисов	2	совершенная конкуренция
3	В стране существует несколько металлургических заводов	3	монополистическая конкуренция
4	Городские тепловые сети обеспечивают население теплом	4	олигополия

Ответ: 1-2; 2-3; 3-4; 4-1

30. Установить соответствия между изменением условий равновесия на рынке и причинами этих изменений:

№	Изменение условий рыночного равновесия	№	Причина	№	Фактор
1	Повышение рыночных цен и равновесного объёма продаж	1	Сокращение рыночного спроса	1	Проведение успешной рекламной кампании
2	Повышение рыночных цен и снижение равновесного объёма продаж	2	Сокращение рыночного предложения	2	Снижение цен на взаимозаменяемые товары
3	Понижение рыночных цен и равновесного объёма продаж	3	Повышение рыночного спроса	3	Открытие новых технологий производства

4	Понижение рыночных цен и повышение равновесного объёма продаж	4	Повышение рыночного предложения	4	Монополизация товарного рынка
---	---	---	---------------------------------	---	-------------------------------

Ответ: 1-3-1; 2-2-4; 3-1-2; 4-4-3

2.2 ОЦЕНОЧНЫЕ СРЕДСТВА ДЛЯ ПРОМЕЖУТОЧНОЙ АТТЕСТАЦИИ ПО РЕЗУЛЬТАТАМ ВТОРОГО СЕМЕСТРА:

Тестовые задания открытого типа

1. ВВП, измеряемый в ценах базового периода, называется _____

Ответ: реальный

2. Нефть, экспортированная в другую страну, _____ (является, не является) конечным продуктом для национальной экономики страны – экспортёра.

Ответ: является

3. По данным Росстата, индекс-дефлятор ВВП за 2023 год по отношению к ценам 2022 года составил 106,3%. Это значит, что общий уровень цен на товары и услуги увеличился на _____ %.

Ответ: 6,3

4. Макроэкономическое равновесие в модели Кейнса определяется точкой пересечения линии равенства доходов и расходов и графика _____.

Ответ: планируемых расходов

5. Если фактический объем выпуска _____ (выше, ниже, равен) планируемых расходов, то можно утверждать, что в экономике возникнет проблема сбыта, рост запасов и безработицы.

Ответ: выше

6. Согласно «основному психологическому закону» Кейнса, по мере роста доходов населения склонность к сбережениям _____ (возрастает, снижается, не меняется)

Ответ: возрастает

7. Принятие закона о государственном бюджете на очередной год относится к мерам _____ бюджетно-налоговой политики.

Ответ: дискретной

8. Если функция потребления национальной экономики имеет вид: $C = 340 + 0,9Y_d$, то увеличение государственных закупок на 100 у.е. приведёт к росту ВВП на _____ у.е..

Ответ: 1000

9. Дефицит бюджета, причиной которого может быть стимулирующая бюджетно-налоговая политика, называется _____.

Ответ: структурный

10. В структуре денежной массы в большинстве стран мира доля наличных денег _____, чем безналичных.

Ответ: меньше

11. Следствием рестрикционной бюджетно-налоговой политики в модели IS–LM будет _____ (снижение/повышение) равновесной процентной ставки.

Ответ: снижение

12. Соотношение денежной массы и ВВП характеризуется показателем под названием _____.

Ответ: коэффициент монетизации

13. Продажа на бирже Центральным банком государственных облигаций приводит к _____ (увеличению, сокращению, не влияет) на величину денежной массы в стране.

Ответ: сокращению

14. Повышение нормы обязательного резервирования приведёт к _____ (увеличению, снижению) денежного мультипликатора.

Ответ: снижению.

15. Рост стоимости энергетических ресурсов в стране может привести к повышению цен и уровня инфляции _____ (название типа инфляции).

Ответ: издержек

16. Если индекс роста ВВП в стране в прошлом году был равен 1,036, то это означает, что реальный ВВП страны увеличился на _____ %.

Ответ: 3,6

17. Рост уровня образования работников является фактором _____ типа экономического роста.

Ответ: интенсивного

18. Длительность срока службы основного капитала лежит в основе _____ экономических циклов.

Ответ: среднесрочных

19. Выпускник учебного заведения, испытывающих трудности с трудоустройством из-за отсутствия практического опыта относится к _____ безработным.

Ответ: структурным

20. В экономике уровень циклической безработицы составил 3%. Если коэффициент Оукена равен 2, то отклонение фактического выпуска от потенциального равно _____ %.

Ответ: 6

21. Уровень безработицы рассчитывается как процентное отношение количества официально зарегистрированных безработных к численности _____.

Ответ: экономически активного населения

22. Объём ВВП, произведённый при полной занятости трудоспособного населения, называется _____.

Ответ: потенциальный

Тестовые задания закрытого типа

1. К макроэкономическим проблемам относятся:

- А. экономические и финансовые кризисы;
- Б. рост транзакционных издержек;
- В. инфляционный рост цен;**
- Г. убыточность предприятий отечественной промышленности

2. Кейнсианская модель равенства доходов и расходов:

- А. предполагает гибкость рыночных цен;
- Б. определяет совокупное предложение как потенциальный выпуск;

В. рассматривает экономику в краткосрочном периоде;

- Г. не включает функцию совокупного спроса;
- Д. основывается на предположении о неполной занятости экономических ресурсов.**

3. Функция потребления домохозяйств имеет вид: $C=250+0,8(Y-T)$, поэтому справедливы следующие утверждения:

- А. объём потребительских расходов зависит от располагаемого дохода;**
- Б. автономное потребление в экономике равно 250;**
- В. предельная склонность к потреблению равна 0,8;**
- Г. средняя склонность к потреблению равна 0,8;
- Д. предельная склонность к сбережениям равна 0,2;**

4. Налоги, как инструмент бюджетно-налоговой политики:

- А. влияют на потребительский и инвестиционный спрос;**
- Б. обладают мультипликативным эффектом;**
- В. оказывают более активное влияние на изменение национального дохода, чем государственные закупки;
- Д. относятся к инструментам автоматической бюджетно-налоговой политики.

5. Если клиент банка перевёл деньги с зарплатного счёта в срочный вклад, то с денежной массой произошли следующие изменения:

- А. денежная масса увеличилась;
- Б. сократился агрегат M_1 ;**
- В. увеличился агрегат M_2 ;
- Г. сократился агрегат M_0 ;

Д. денежная масса не изменилась.

6. Антиинфляционная денежно-кредитная политики называется

А стимулирующая;

Б политика дорогих денег;

В рестрикционная;

Г гибкая.

7. Установите последовательность действия кейнсианского трансмиссионного механизма стимулирующей денежно-кредитной политики:

А. рост номинальной денежной массы;

Б.рост спроса на государственные облигации;

В.рост реальных кассовых остатков;

Г.снижается ставка процента, соответствующая доходности государственных облигаций;

Д. рост совокупного спроса;

Е.рост равновесного объёма производства;

Ж. деньги переводятся в государственные облигации;

З. рост инвестиционного спроса.

Ответ: А, В, Ж, Б, Г, З, Д, Е.

8. Укажите соответствие между изменения в графиках модели IS – LM и изменениями в экономике страны:

№	Сдвиги графиков	№	Причины сдвигов графиков
1	график IS сдвигается вверх	1	Повышение инвестиционной активности компаний и сокращение денежной базы
2	график IS сдвигается вниз	2	Снижение ключевой ставки
3	график LM сдвигается вверх	3	Сокращение расходов государственного бюджета и покупка Центральным банком иностранной валюты
4	график LM сдвигается вниз	4	Рост экспорта товаров и укрепление доверия населения к банковской системе
5	график IS сдвигается вверх и график LM сдвигается вверх	5	Оживление внутреннего спроса, потребительская активность
6	график IS сдвигается вверх, а график LM сдвигается вниз	6	Активная антиинфляционная политика Центрального банка
7	график IS сдвигается вниз и график LM сдвигается вниз	7	Нестабильная ситуация на рынке труда, расширение потребительского кредитования
8	график IS сдвигается вниз, а график LM сдвигается вверх	8	Рост цен на энергетические ресурсы

Ответ: 1 - 5; 2 - 8; 3 - 6; 4 - 2; 5 - 1; 6 - 4; 7 - 7; 8 - 3

3 ТИПОВЫЕ ЗАДАНИЯ НА КОНТРОЛЬНУЮ РАБОТУ, КУРСОВУЮ РАБОТУ/ КУРСОВОЙ ПРОЕКТ, РАСЧЕТНО-ГРАФИЧЕСКУЮ РАБОТУ

Данный вид контроля по дисциплине не предусмотрен учебным планом.

4 СВЕДЕНИЯ О ФОНДЕ ОЦЕНОЧНЫХ СРЕДСТВ И ЕГО СОГЛАСОВАНИИ

Фонд оценочных средств для аттестации по дисциплине «Экономическая теория» представляет собой компонент основной профессиональной образовательной программы бакалавриата по направлению подготовки 26.03.04 Инженерно-экономическое обеспечение технологий и бизнес-процессов водного транспорта.