



Федеральное агентство по рыболовству
Федеральное государственное бюджетное образовательное учреждение
высшего образования
«Калининградский государственный технический университет»
(ФГБОУ ВО «КГТУ»)

УТВЕРЖДАЮ
Начальник УРОПС

Фонд оценочных средств
(приложение к рабочей программе модуля)

«КОНЕВОДСТВО»

основной профессиональной образовательной программы бакалавриата
по направлению подготовки
36.03.02 ЗООТЕХНИЯ

ИНСТИТУТ
РАЗРАБОТЧИК

Агроинженерии и пищевых систем
Кафедра производства и экспертизы качества
сельскохозяйственной продукции

1 РЕЗУЛЬТАТЫ ОСВОЕНИЯ ДИСЦИПЛИНЫ

Таблица 1 – Планируемые результаты обучения по дисциплине, соотнесенные с установленными индикаторами достижения компетенций

Код и наименование компетенции	Индикаторы достижения компетенции	Дисциплина	Результаты обучения (владения, умения и знания), соотнесенные с компетенциями/индикаторами достижения компетенции
ПК-2: Способен осуществлять сбор исходных материалов, необходимых для разработки технологии содержания и разведения сельскохозяйственных животных	ПК-2.1: Использует научно-техническую информацию, отечественный и зарубежный опыт в области содержания, кормления, разведения и эффективного использования животных	Коневодство	<p><u>Знать</u>: научно-техническую информацию, отечественный и зарубежный опыт в области коневодства; основные биологические и хозяйственно-полезные особенности лошадей; особенности технологии ведения коневодства различных направлений (пользовательного, продуктивного, спортивного, племенного).</p> <p><u>Уметь</u>: применять знание биологических особенностей лошади и ее хозяйственно-полезных качеств при использовании в различных сферах деятельности человека; применять рациональные технологии содержания и кормления; осуществлять бонитировку лошадей, оформлять зоотехническую документацию, вести племенной учет, осуществлять планирование и отчетность в хозяйствах разной формы собственности.</p> <p><u>Владеть</u>: навыками обращения с лошадью, позволяющими проводить полную зоотехническую оценку с определением промеров, возраста, экстерьерных особенностей, качества движений, физиологического состояния; навыками получения и использования научно-технической информации, отечественного и зарубежного опыта в области коневодства.</p>

2 ПЕРЕЧЕНЬ ОЦЕНОЧНЫХ СРЕДСТВ ДЛЯ ПОЭТАПНОГО ФОРМИРОВАНИЯ РЕЗУЛЬТАТОВ ОСВОЕНИЯ ДИСЦИПЛИНЫ (ТЕКУЩИЙ КОНТРОЛЬ) И ПРОМЕЖУТОЧНОЙ АТТЕСТАЦИИ

2.1 Для оценки результатов освоения дисциплины используются:

- оценочные средства текущего контроля успеваемости;
- оценочные средства для промежуточной аттестации по дисциплине.

2.2 К оценочным средствам текущего контроля успеваемости относятся:

- тестовые задания;
- задания и контрольные вопросы по лабораторным работам;
- задания по контрольным работам.

2.3 К оценочным средствам для промежуточной аттестации по дисциплине, проводимой в форме зачета и экзамена относятся:

- промежуточная аттестация в форме зачета проходит по результатам прохождения всех видов текущего контроля успеваемости;
- вопросы к экзамену.

3 ОЦЕНОЧНЫЕ СРЕДСТВА ТЕКУЩЕГО КОНТРОЛЯ УСПЕВАЕМОСТИ

3.1 Тестовые задания используются для оценки освоения тем дисциплины студентами. В приложении № 1 приведены типовые тестовые задания.

По итогам выполнения тестовых заданий оценка выставляется по пятибалльной шкале в следующем порядке при правильных ответах на:

- 85–100 % заданий – оценка «5» (отлично);
- 70–84 % заданий – оценка «4» (хорошо);
- 51–69 % заданий – оценка «3» (удовлетворительно);
- менее 50 % – оценка «2» (неудовлетворительно).

3.2 В приложении № 2 приведены типовые задания и вопросы для лабораторных занятий, предусмотренных рабочей программой дисциплины. Оценка результатов выполнения задания по каждой лабораторной работе производится при представлении студентом отчета по работе и на основании ответов студента на вопросы по тематике работы. Студент, самостоятельно выполнивший задание и продемонстрировавший знание теоретических вопросов, получает по лабораторной работе оценку «зачтено». Кроме того, по лабораторным работам выставляется экспертная оценка по четырехбалльной шкале – «отлично», «хорошо», «удовлетворительно», «неудовлетворительно». Неудовлетворительная оценка выставляется, если студент не выполнил и не «защитил» предусмотренные рабочей программой дисциплины лабораторные работы.

3.3 Задания для контрольной работы, выполняемой студентами заочной формы обучения, предусматривают самостоятельный анализ основных теоретических положений дисциплины (Приложение № 3). Оценка по контрольной работе выставляется в соответствии с универсальной системой оценивания (табл. №2).

4 ОЦЕНОЧНЫЕ СРЕДСТВА ДЛЯ ПРОМЕЖУТОЧНОЙ АТТЕСТАЦИИ ПО ДИСЦИПЛИНЕ

4.1 Промежуточная аттестация по дисциплине проводится в форме зачета и экзамена.

Промежуточная аттестация, проводимая в форме зачета, проходит по результатам прохождения всех видов текущего контроля успеваемости.

4.1. Промежуточная аттестация по дисциплине проводится в форме экзамена.

К экзамену допускаются студенты, положительно аттестованные по результатам текущего контроля.

В приложении № 4 приведены экзаменационные вопросы по дисциплине.

Экзаменационный билет содержит три экзаменационных вопроса.

При аттестации по дисциплине учитываются оценки студента по лабораторному практикуму (табл. 2).

Таблица 2 – Система оценок и критерии выставления оценки

Система оценок Критерий	2	3	4	5
	0-40%	41-60%	61-80 %	81-100 %
	«неудовлетворительно»	«удовлетворительно»	«хорошо»	«отлично»
	«не зачтено»	«зачтено»		
1. Системность и полнота знаний в отношении изучаемых объектов	Обладает частичными и разрозненными знаниями, которые не может научно- корректно связывать между собой (только некоторые из которых может связывать между собой)	Обладает минимальным набором знаний, необходимым для системного взгляда на изучаемый объект	Обладает набором знаний, достаточным для системного взгляда на изучаемый объект	Обладает полнотой знаний и системным взглядом на изучаемый объект
2. Работа с информацией	Не в состоянии находить необходимую информацию, либо в состоянии находить отдельные фрагменты информации в рамках поставленной задачи	Может найти необходимую информацию в рамках поставленной задачи	Может найти, интерпретировать и систематизировать необходимую информацию в рамках поставленной задачи	Может найти, систематизировать необходимую информацию, а также выявить новые, дополнительные источники информации в рамках поставленной задачи
3. Научное осмысление изучаемого явления, процесса, объекта	Не может делать научно корректных выводов из имеющихся у него сведений, в состоянии проанализировать только не-	В состоянии осуществлять научно корректный анализ предоставленной информации	В состоянии осуществлять систематический и научно корректный анализ предоставленной информации, вовлекает в исследование	В состоянии осуществлять систематический и научно-корректный анализ предоставленной информации, вовлекает в исследование новые релевантные поставленной задаче

Система оценок Критерий	2	3	4	5
	0-40%	41-60%	61-80 %	81-100 %
	«неудовлетворительно»	«удовлетворительно»	«хорошо»	«отлично»
	«не зачтено»	«зачтено»		
	которые из имеющих у него сведений		ние новые релевантные задаче данные	данные, предлагает новые ракурсы поставленной задачи
4. Освоение стандартных алгоритмов решения профессиональных задач	В состоянии решать только фрагменты поставленной задачи в соответствии с заданным алгоритмом, не освоил предложенный алгоритм, допускает ошибки	В состоянии решать поставленные задачи в соответствии с заданным алгоритмом	В состоянии решать поставленные задачи в соответствии с заданным алгоритмом, понимает основы предложенного алгоритма	Не только владеет алгоритмом и понимает его основы, но и предлагает новые решения в рамках поставленной задачи

5 СВЕДЕНИЯ О ФОНДЕ ОЦЕНОЧНЫХ СРЕДСТВ И ЕГО СОГЛАСОВАНИИ

Фонд оценочных средств для аттестации по дисциплине «Коневодство» представляет собой компонент основной профессиональной образовательной программы бакалавриата по направлению подготовки 36.03.02 Зоотехния.

Фонд оценочных средств рассмотрен и одобрен на заседании кафедры производства и экспертизы качества сельскохозяйственной продукции (протокол № 8 от 29.04.2022 г.).

Заведующая кафедрой



А.С.

Баркова

ТИПОВЫЕ ТЕСТОВЫЕ ЗАДАНИЯ ПО ДИСЦИПЛИНЕ

Тест №1

История развития коневодства и коннозаводства

1. Разведение лошадей человеком началось:

- а) 5 тыс. лет назад
- б) 10 тыс. лет назад
- в) 20 тыс. лет назад

2. Численность лошадей в мире:

- а) 5 млн.
- б) 10 млн.
- в) 60 млн.

3. Наибольшим поголовьем лошадей в мире обладает страна ...:

- а) Россия
- б) Монголия
- в) США

4. В настоящее время в России поголовье лошадей составляет:

- а) 23 млн. голов
- б) 15 млн. голов
- в) 1,5 млн. голов

5. Большая часть лошадей в России

- а) спортивные
- б) рабочие
- в) скаковые

6. Наибольшее количество конных заводов в нашей стране занимается разведением лошадей:

- а) рысистых пород
- б) верховых пород
- в) тяжеловозных пород

7. Самым древним предком лошади является:

- а) миогиппус
- б) гиракотерий
- в) мезогиппус

8. Первоначально одомашненные лошади использовались как:

- а) продуктивные животные
- б) рабочие животные
- в) декоративные животные

Экстерьер, интерьер и конституция лошадей

9. Окончательное формирование организма лошади происходит:

- а) к 1 году
- б) к 5 годам
- в) к 10 годам

10. Учение об экстерьере не рассматривает:

- а) масти и отметины
- б) строение статей
- в) типы ВНД

11. Возраст лошади можно достаточно точно установить:

- а) по изменению масти
- б) по смене зубов и изменениям на трущейся поверхности зубов
- в) по строению конечностей

12. Описание отметин на ногах лошадей производится в следующем порядке:

- а) левая передняя, правая передняя, левая задняя, правая задняя
- б) в любом порядке
- в) левая передняя, левая задняя, правая передняя, правая задняя

Породы лошадей

13. На какой территории зародилась траккененская порода лошадей:

- а) Ростовская область
- б) земли Шлезвиг-Гольштейн
- в) Восточная Пруссия

14. При создании траккененской породы у жеребцов оценивались качества верховой лошади, а у кобыл - показатели работы в упряжи, что обеспечило

- а) универсальность породы
- б) развитие спортивных качеств у лошадей
- в) повышение силы и выносливости лошадей

15. Лошадям карачаевской породы свойственна:

- а) особая мягкость аллюров, выносливость, высокая плодовитость
- б) высокая резвость и хорошие прыжковые качества

в) приспособленность к жаркому климату, высокая грузоподъемность

16. Донская порода лошадей относится к классу:

а) верховых

б) верховоупряжных

в) тяжеловозных

17. С использованием донской и чистокровной верховой пород выведена ... порода лошадей

а) буденовская

б) якутская

в) эстонская

18. В Ростовской области в 1921-1948 гг. была выведена:

а) карачаевская порода лошадей

б) ахалтекинская

в) донская

г) буденовская

19. Тракененская порода лошадей создавалась с целью:

а) использования в боевых действиях и сельскохозяйственных работах

б) получения молока и мяса

в) использования как средство городского транспорта

г) перевозки грузов

20. При выведении ганноверской породы лошадей не использовались ... породы

а) испанские

б) голштинские

в) чистокровные верховые

г) пони

21. Заездку лошадей верховоупряжных пород проводят:

а) в 1,5 года

б) с 9 мес.

в) с 12 мес.

г) с 2 лет

22. Лошади этой породы совершенствовались как верховые, предназначенные для походов и военных действий, и в меньшей мере для сельскохозяйственного использования:

а) кабардинской

б) терской

в) буденовской

г) русской верховой

23. Лошади Буденовской породы используются:

- а) в конном спорте и скачках
- б) для сельскохозяйственных работ
- в) как продуктивные животные

24. Какие породы лошадей относятся к чистокровным:

- а) арабская, английская, ахалтекинская
- б) ганноверская, голштинская, голландская
- в) буденновская, донская, терская

25. Первая заводская культурная порода лошадей в России:

- а) буденновская
- б) орловский рысак
- в) ахалтекинская

Содержание и кормление лошадей

26. Незаменимый диетический корм для лошадей всех возрастов:

- а) овес
- б) пшеница
- в) просо
- г) кукуруза

27. Лошадь кормят в сутки:

- а) 3-4 раза
- б) 5-6 раз
- г) 2 раза
- д) 1 раз

28. Желудочно-кишечный тракт лошадей характеризуется хорошим развитием:

- а) слепой кишки
- б) желудка
- в) желчного пузыря

29. Объем желудка у лошади составляет:

- а) 7-15 л
- б) 3-6 л
- в) 25-30 л

30. Строение желудка у лошади:

- а) двухкамерное

б) четырехкамерное

в) однокамерное

Тест №2

1. Суточное выделение слюны у лошади при кормлении сухими кормами составляет:

а) 5-8 л

б) 40-50 л

в) 500 мл

2. Суточное выделение слюны у лошади при кормлении сочными кормами составляет:

а) 5-8 л

б) 40-50 л

в) 500 мл

3. Доля питательных веществ, получаемых лошадьми в зимний период за счет сена, %:

а) 40-50

б) 20-30

в) 80-90

4. Рекомендуется скармливать лошадям концентрированные корма:

а) в виде крупной дерти:

б) плющенном и дробленом виде

в) цельными

5. Основными составляющими рациона лошадей в зимний период являются:

а) сено и солома

б) сено и овес

в) овес и отруби

г) сено и морковь

6. Интервал между приемом пищи и началом работы лошади должен составлять не менее:

а) 1 часа

б) 2 часов

г) 15 минут

7. В нерабочие дни дачу концентратов лошадям, выполнявшим тяжелую работу:

а) сокращают на 1/3

б) увеличивают на 1/3

в) исключают

8. Определите очередность операций:

1. Поение

2. Дача грубого корма

3. Дача сочных кормов

4. Дача концентратов

9. Поение разгоряченной, вспотевшей лошади сразу же после ее работы является причиной:

а) ревматического воспаления копыт

б) меланосаркомы

в) мокрецов

10. Количество зеленой массы потребляемой в сутки подсосными и жеребыми кобылами крупных пород:

а) 35-45 кг

б) 20-30 кг

в) 10-20 кг

11. К поеданию травы и сена жеребенок приучается:

а) по завершении подсосного периода

б) находясь вместе с матерью

в) в середине подсосного периода

12. Оптимальная площадь денника для взрослой лошади составляет:

а) 3-5 кв.м.

б) 14-16 кв.м.

в) 20-30 кв.м.

13. Установите соответствие между половозрастной группой лошадей и нормами площади на 1 голову при денниковом содержании:

Молодняк 25 кв.м.

Кобылы 14 кв.м

Жеребцы-производители 10,5 кв.м

14. Оптимальная влажность воздуха в помещениях для содержания лошадей в среднем составляет ... %

а) 10-20

б) 35-50

в) 85-95

г) 60-75

15. Полностью закрытое помещение в конюшне (9-14 кв.м.) для индивидуального содержания лошадей без привязи называется:

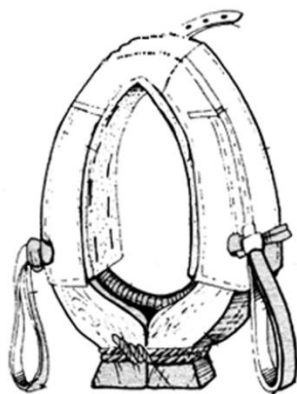
16. Огороженное искусственное пастбище площадью 2-4 га называется:

Рабочие и продуктивные качества и использование лошадей.

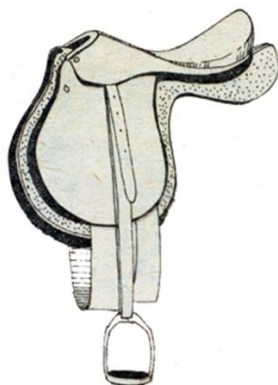
17. Уздечка служит для:

- а) управления лошастью
- б) удерживания лошади на привязи
- в) передачи тягового усилия, совершаемого лошастью

18. Назовите часть конской упряжи:



19. Назовите часть конной амуниции:



20. Приспособление для запряжки лошадей с целью управления ими называют:

- а) хомутом
- б) седлом
- в) упряжью

21. Какая порода лошадей не относится к породам продуктивного направления:

- а) казахская
- б) бурятская
- в) тракененская
- г) якутская

22. По питательности и калорийности конина близка к:

- а) говядине
- б) индюшатине
- в) свинине
- г) баранине

23. Убойный выход у лошадей средней упитанности составляет:

- а) 70-75%
- б) 48-54%
- в) 35-40%

24. Общий выход мяса и сала в конской туше составляет:

- а) 70-75%
- б) 80-82%
- в) 65-70%

25. Доля костей в конской туше составляет:

- а) 25%
- б) 18%
- в) 31%

26. Субпродукты занимают ... % от убойной массы лошади

- а) 6
- б) 18
- в) 10

27. На химическом составе этих субпродуктов не сказывается степень упитанности лошади:

- а) печень, язык
- б) лёгкие, почки
- в) сердце, мозг

28. Лошадь невосприимчива к:

- а) туберкулёзу
- б) сапу
- в) бешенству

29. Группа лошадей (100-150 голов), которых содержат совместно на пастбище, называется:

30. Группа из 20-25 кобыл и жеребца, выпущенная на пастбище, называется:

Тест №3

Бонитировка лошадей и племенная работа в коневодстве

1. Основной целью работы Государственных конных заводов является:

- а) обеспечение хозяйств в зоне своей деятельности жеребцами-производителями

б) организация и проведение конно-спортивных мероприятий

в) выращивание и реализация молодняка лошадей

2. Первая бонитировка лошади проводится в возрасте:

а) 1 года

б) 2 лет

в) 3 лет

3. При бонитировке лошадей оценивают по:

а) промерам и происхождению

б) происхождению, типичности, промерам, экстерьеру, работоспособности, качеству потомства

в) весу, росту, силе тяги, качеству прыжка

Воспроизводство лошадей и выращивание подсосного молодняка. Биотехнология в воспроизводстве лошадей

4. Племенных жеребцов готовят к случному сезону за:

а) 1-1,5 мес.

б) полгода год

в) две недели

5. Половое созревание у кобылок наступает в возрасте:

а) 5-6 месяцев

б) 12-18 месяцев

в) 3-4 лет

6. Рекомендуемый возраст первой случки для жеребцов:

а) 1 год

б) 2 года

в) 4 года

7. Средняя продолжительность полового цикла у кобыл:

а) 20-23 дня

б) 25-28 дней

в) 30-32 дня

8. Случная кампания при конюшенно-пастбищном содержании лошадей начинается:

а) 1 января

б) 15 февраля

в) 1 марта

9. При ручной случке средняя нагрузка на жеребца за сезон составляет:

а) 12-20 кобыл

б) 25-30 кобыл

в) 35-40 кобыл

10. Средняя продолжительность беременности у кобыл составляет:

а) 340 дней

б) 380 дней

в) 270 дней

11. Беременность у кобыл в среднем продолжается ... месяцев

12. Подкармливание жеребят рекомендуют начинать с возраста:

а) с рождения

б) с 1,5 -2 месяцев

в) с 6 месяцев

13. Отъем жеребят от матерей проводят:

а) в возрасте 2- 3 месяцев

б) в возрасте 6-7 месяцев

в) в возрасте 1 года

Заводской и ипподромный тренинг молодняка лошадей верховых и рысистых пород

14. Какая дистанция в день должна быть через две недели после начала группового тренинга?

а) 2-3 км

б) 4,5-5,5 км

в) 10-11 км

15. Сколько человек проводят групповой тренинг:

а) 2

б) 10

в) 3

16. Заездку лошадей рысистых пород начинают в возрасте:

а) 12 мес.

б) 6 мес.

в) 2 года

17. Урок по заездке рысаков в среднем продолжается:

а) 30-60 минут

в) 4,5 часа

б) 1 день

18. Индивидуальный тренинг лошадей рысистых пород начинают в возрасте:

а) 12 мес.

б) 6 мес.

в) 1,5 года

19. Во время тренинга верховых лошадей переход с одного аллюра на другой всадник должен сопровождать:

а) голосовой командой

б) хлыстом

в) осаживанием

г) пришпориванием

20. При заездке верховых лошадей масса всадника не должна превышать:

а) 50-55 кг

б) 60-65 кг

в) 70-78 кг

21. При проверке массы жокея и превышении ее на 0,4 кг сверх норматива контроллер:

а) не допускает к скачке жокея

б) дополняет его массу специальными свинцовыми довесками до нормы

в) не учитывает разницу

22. При проверке массы жокея и недостатке ее на 0,8 кг к нормативу контроллер:

а) не допускает к скачке жокея

б) дополняет его массу специальными свинцовыми довесками до нормы

в) не учитывает разницу

23. Ипподром Кенигсберга, на котором последние скачки прошли 23 июля 1944 года, находился на:

а) Кнайпхоф

б) Юнкерштрассе

в) Каролиненхоф

24. Испытания лошадей на скорость движения рысью (с силой тяги 50 кг) предусмотрены для:

а) лошадей тяжеловозных пород

б) рабочих лошадей

в) лошадей рысистых пород

25. Специализированные предприятия для проведения испытаний лошадей – это:

а) ипподромы

б) конноспортивные школы

в) конноспортивные клубы

26. Наиболее ценный пищевой продукт, приготовленный из кобыльего молока:

а) йогурт

б) кумыс

в) ацидолакт

27. Самый быстрый естественный аллюр лошади:

а) рысь

б) иноходь

в) галоп

28. Породы, относящиеся к пони:

а) исландская, шотландская

б) тушинская, карабахская

в) эстонская, жмудская;

29. Брабансон - это порода:

а) верховая;

б) тяжелоупряжная;

в) рысистая;

30. Типы, выделенные в арабской породе лошадей:

а) мосула, алеппо, амидж

б) восит, синджар, найнава

в) сиглави, кохейлан, хадбан

ТИПОВЫЕ ЗАДАНИЯ И КОНТРОЛЬНЫЕ ВОПРОСЫ ПО ЛАБОРАТОРНЫМ ЗАНЯТИЯМ (на примере первых 6-ти)

Занятие №1. ЭКСТЕРЬЕР, ИНТЕРЬЕР, КОНСТИТУЦИЯ И СТАТИ ТЕЛА ЛОШАДИ

Цель занятия: получение умений и навыков оценки экстерьера, конституции и статей тело лошади

Задание. Зарисовать стати тела лошади, пронумеровать, подписать

Контрольные вопросы по практическому занятию:

1. Дайте определения понятиям: конституция, экстерьер, интерьер, статья.
2. Назовите типы конституций лошади
3. Опишите строение копыта лошади.

Занятие №2. ЭКСТЕРЬЕРНЫЕ НЕДОСТАТКИ И ПОРОКИ ЛОШАДЕЙ

Цель занятия: изучить основные недостатки и пороки лошадей на рисунках, муляжах.

Задание. На муляже лошади определить пороки, зарисовать и записать в тетрадь. Указать заболевания лошади, которые после своевременного лечения не снижают работоспособность лошади.

Контрольные вопросы по практическому занятию:

1. Дайте определение понятиям: недостаток экстерьера, порок экстерьера.
2. Назовите пороки экстерьера в виде патологоанатомических изменений органов и тканей, которые снижают работоспособность и передаются по наследству.
3. Укажите причины, вызывающие заболевания, недостатки и пороки экстерьера лошадей.

Занятие №3. МАСТИ, ОТМЕТИНЫ И ПРИМЕТЫ ЛОШАДЕЙ

Цель занятия: изучить основные недостатки и пороки лошадей на рисунках, муляжах.

Задание. Ознакомиться и научиться дифференцировать основные масти лошадей. Задание выполнить заполняя таблицу (1 графа).

Наименование масти	Оттенки	Описание масти
	Светлая, темная	Голова, туловище, конечности и хвост черные. Иногда волосы бурют, и масть отмечается как «вороная в загаре»
	Светлая, темная	Голова, туловище и конечности одинакового рыжего цвета; грива и хвост того же цвета или несколько темнее или светлее
	Светлая, темная	Голова и туловище коричневой окраски различных оттенков, грива, хвост и конечности до или выше запястных и скакательных суставов черные или почти черные
	Светлая, темная	Голова, туловище и конечности бурые, грива и хвост - темно-бурые с примесью черных волос
	Светлая, темная	Голова и туловище желто-песочного цвета, грива, хвост - черные; конечности до или выше запястных и скакательных суставов черные или темные, по спине может быть темная полоса – ремень

	Светлая, темная	Голова, туловище и конечности светло-песочного цвета или кремового; грива и хвост такого же цвета или светлее туловища
	Светлая, темная	Прирожденная примесь белых волос, не изменяющаяся с возрастом, на туловище рыжей, вороной, гнедой, буланой и других мастей. Голова и конечности сохраняют окраску основной масти
	Светлая, темная	Голова, туловище и конечности бурые (шоколадного цвета) или рыжие (каштанового цвета), грива и хвост значительно светлее туловища, дымчатые или почти белые
	Светлая, темная	Голова, туловище как у гнедой, коричневой окраски, но блеклой с посветлением вокруг глаз на конце морды, в пахах и на животе, грива и хвост черные с примесью бурых волос. По спине темный ремень, на лопатках могут быть темные лишаевидные пятна, на подплечьях и запястьях – зеброидность
	Светлая, темная	Крупные белые пятна (пежины) на туловище и на ногах выше запястного и скакательного сустава лошадей рыжей, вороной, буланой и других мастей
	Светлая, темная	Мелкие или средней величины, рыжие, черные или коричневые пятна на белом или светло-окрашенные пятна на темном туловище, природенные полосы темного цвета на белом или светло-окрашенные полосы на темном туловище

Контрольные вопросы по практическому занятию:

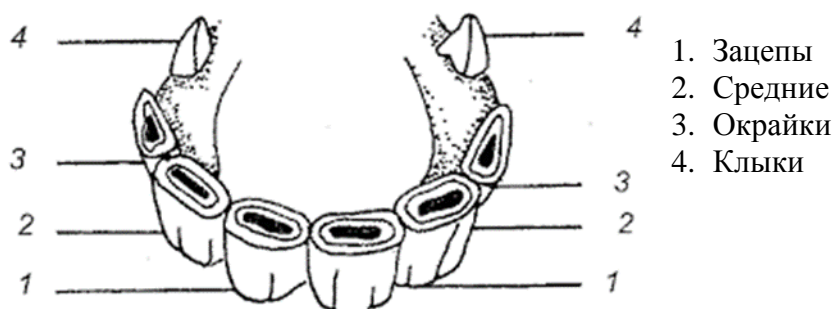
1. Определение понятия масть лошади.
2. Дайте определение гнедой масти лошади.
3. Определение понятий: отметина, завиток.

Занятие №4. ЗУБЫ ЛОШАДИ. ОПРЕДЕЛЕНИЕ ВОЗРАСТА ЛОШАДИ ПО ЗУБАМ.

Цель занятия: изучить признаки возрастной системы лошади и строение зуба лошади.

Задание. Определить возраст 2-3 лошадей по натуральным отрезкам челюсти лошади. Зарисовать схему расположения зубов лошади, обозначить их названия.

Рисунок 1. Строение резцов у лошади



1. Зацепы
2. Средние
3. Окрайки
4. Клыки

Контрольные вопросы по практическому занятию:

1. Написать зубную формулу кобылы.
2. Указать количество зубов у взрослых лошадей.
3. Назовите, из каких веществ состоит зуб лошади

Занятие №5 ИЗМЕРЕНИЕ И ВЗВЕШИВАНИЕ ЛОШАДЕЙ

Цель занятия: научиться измерять высоту в холке, косую длину туловища, обхват пясти.

Задание. На муляжах измерить четыре основных промера, длину и ширину шеи, определить живую массу лошади.

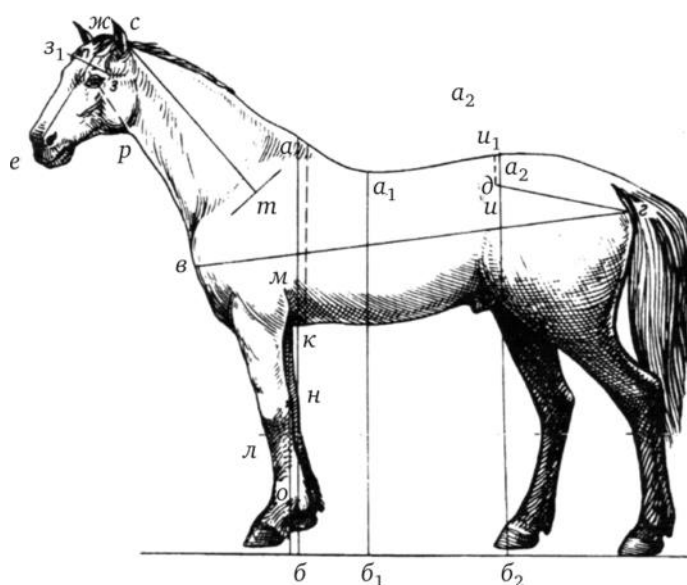


Рисунок 2. Основные промеры лошади: а—б — высота в холке; а_г—б_г — высота в нижней точке спины; а₂— б₂— высота в крестце; в—г — косая длина туловища; е—ж — длина головы; з₁—з — ширина лба; и—щ — ширина крупа; а—к — обхват груди, глубина груди; к—б — высота груди над землей; л — обхват пясти; м—б — длина передней ноги; м—н — длина передплечья; н—о — длина пясти; п—р — глубина головы; с—м — длина шеи

Основными промерами лошади являются:

- 1) высота в холке (измеряется от земли вертикально до наивысшей точки холки – мерной палкой),
- 2) косая длина туловища (измеряется от переднего края выступа плече-лопаточного сочленения до заднего выступа седалищного бугра – мерной палкой или рулеткой), глубина груди (измеряется от наивысшей точки холки вертикально до нижнего края грудной кости – мерной палкой),
- 3) обхват груди (измеряется в передней части грудной клетки через холку вертикально так, чтобы лента касалась задних углов лопаток – мерной лентой),
- 4) обхват пясти (измеряется в самой тонкой части пясти – мерной лентой).

Контрольные вопросы по практическому занятию:

1. Назовите точки измерения длины туловища у лошадей.
2. Перечислите индексы телосложения и объясните их значение.
3. Назовите способы определения живой массы.

Занятие №6. БОНИТИРОВКА ЛОШАДЕЙ. ОСМОТР, ФОТОГРАФИРОВАНИЕ, ЧИПИРОВАНИЕ. СОСТАВЛЕНИЕ АКТА ОПИСАНИЯ ЛОШАДИ.

Цель занятия: изучить основные положения инструкции по бонитировке лошадей на примере тракененской породы.

Задание. На муляжах лошадей (или на лошадях в хозяйстве) собрать необходимые исходные данные и провести бонитировку, определить класс, категорию, заполнить необходимые образцы бланков.

Бонитировка лошадей – это один из приемов, направленных на улучшение качества лошадей. Это основной метод отбора лошадей по комплексу основных признаков (входит 6 признаков).

Контрольные вопросы по практическому занятию:

1. Какие пороки экстерьера не позволяют оценить лошадь выше второго класса?
2. Как определить породность и типичность лошади?
3. Рассмотреть фотографии лошадей в зоотехнической стойке. Дать оценку экстерьера и интерьера.

ТИПОВОЙ ПЕРЕЧЕНЬ ТЕМ КОНТРОЛЬНЫХ РАБОТ

1. Происхождение и одомашнивание лошадей
2. Экстерьер и интерьер лошадей
3. Конституция лошадей
4. Стати тела лошади
5. Пороки лошадей
6. Классификация мастей лошадей
7. Описание отметин и примет у лошадей
8. Основные аллюры лошадей
9. Зубы лошадей, строение зуба лошади
10. Классификация пород лошадей
11. Верховые породы лошадей
12. Рысистые породы лошадей
13. Тяжеловозные породы лошадей
14. Породы пони
15. Виды седел и их устройство
16. Подковывание лошадей. Зарисуйте части подковы
17. Основные принципы составления рационов лошадей
18. Питательный режим лошадей
19. Кормление жеребцов-производителей
20. Кормление спортивных лошадей
21. Кормление племенных кобыл
22. Табунное коневодство
23. Племенное коневодство
24. Спортивное коневодство
25. Методы случки лошадей
26. Бонитировка лошадей
27. Основные физиологические показатели лошадей
28. Травматизм лошадей
29. Оказание первой помощи лошадям
30. Дегельминтизация лошадей
31. Чипирование лошадей
32. Составление акта описания лошадей

ВОПРОСЫ ДЛЯ ПРОВЕДЕНИЯ ПРОМЕЖУТОЧНОЙ АТТЕСТАЦИИ (ЭКЗАМЕН)

1. Состояние и перспективы развития коневодства в РФ и Калининградской области
2. Биологические особенности лошади.
3. Понятие о конституции, экстерьере и интерьере лошади
4. Стати тела лошади.
5. Стати передних конечностей лошади, их строение и значение
6. Стати задних конечностей лошади, их строение и значение
7. Пороки лошадей
8. Системы содержания лошадей
9. Табунное коневодство
10. Кормление лошадей, основные принципы. Режим поения
11. Кормление жеребцов-производителей
12. Кормление племенных кобыл
13. Кормление лошадей от 1 года до 3 лет
14. Основные принципы составления рациона
15. Методы разведения лошадей
16. Верховые породы лошадей, основные характеристики
17. Тяжеловозные породы лошадей, основные характеристики
18. Местные породы лошадей, основные характеристики
19. Бонитировка лошадей
20. Оценка лошадей по происхождению
21. Племенной учет в коневодстве
22. Рабочая продуктивность лошадей
23. Спортивная продуктивность лошадей
24. Задачи зоотехнической службы в коневодстве
25. Мясная и молочная продуктивность лошадей
26. Химический состав молока кобыл и его свойства
27. Фотографирование лошадей
28. Зубы лошади. Определение возраста лошади по зубам
29. Составление акта описания лошадей, чипирование
30. Охрана труда и техника безопасности при работе с лошадьми
31. Основные виды амуниции лошадей
32. Оказание первой помощи лошадям
33. Состав ветеринарной аптечки на коневодческом предприятии.
34. Профилактика болезней лошадей.
35. Строение и болезни опорно-двигательного аппарата лошадей
36. Строение и болезни желудочно-кишечного тракта лошадей. Колики
37. Строение и болезни респираторного тракта лошадей
38. Травмы лошадей, меры профилактики
39. Ковка лошадей

40. Иммуногенетический метод контроля происхождения лошадей
41. ИНАН лошадей
42. Сап лошадей
43. Случная болезнь лошадей