



Федеральное агентство по рыболовству
Федеральное государственное бюджетное образовательное учреждение
высшего образования
«Калининградский государственный технический университет»
(ФГБОУ ВО «КГТУ»)
Балтийская государственная академия рыбопромыслового флота

УТВЕРЖДАЮ
Начальник УРОПС

Фонд оценочных средств
(приложение к рабочей программе модуля)

«ОРГАНИЗАЦИОННО-ПРОИЗВОДСТВЕННЫЕ СТРУКТУРЫ ТРАНСПОРТА»
основной профессиональной образовательной программы бакалавриата
по направлению подготовки

23.03.01 ТЕХНОЛОГИЯ ТРАНСПОРТНЫХ ПРОЦЕССОВ

Профиль программы

**«ОРГАНИЗАЦИЯ ПЕРЕВОЗОК И УПРАВЛЕНИЕ НА АВТОМОБИЛЬНОМ
ТРАНСПОРТЕ»**

ИНСТИТУТ

Морской

РАЗРАБОТЧИК

Кафедра организации перевозок

1. РЕЗУЛЬТАТЫ ОСВОЕНИЯ ДИСЦИПЛИНЫ

Таблица 1 – Планируемые результаты обучения по дисциплине, соотнесенные с установленными индикаторами достижения компетенций

Код и наименование компетенции	Индикаторы достижения компетенции	Дисциплина	Результаты обучения (владения, умения и знания), соотнесенные с компетенциями/индикаторами достижения компетенции
<p>ПК-5: Способен осуществлять контроль выполнения погрузочно-разгрузочных работ;</p> <p>ПК-6: Способен осуществлять разработку предложений по оптимизации логистических процессов.</p>	<p>ПК-5.1: Разработка планов оптимального размещения товарно-материальных ценностей в местах хранения;</p> <p>ПК-6.3: Анализирует существующие организационные структуры на предмет эффективности управляющих функций.</p>	<p>Организационно-производственные структуры транспорта</p>	<p><u>Знать:</u> Методы и методики проведения исследований в области организации транспортного производства и этапы разработки проектов организационно-производственных структур транспорта. Экономико-математические методы и модели в управлении транспортным производством, сущность и методологические принципы организации управления на транспорте.</p> <p><u>Уметь:</u> Использовать знания о транспортных структурах при их организации на предприятиях, проектировать наиболее оптимальные организационные структуры транспортных предприятий использовать знания о транспортных структурах при. Оптимизировать существующие и разрабатывать новые положения при организации работы структурных подразделений транспортных предприятий и отдельных сотрудников.</p> <p><u>Владеть:</u> Навыками проведения расчетов при проектировании организационно-производственных структур транспорта. Навыками разработки положений отдельных подразделений автотранспортных предприятий и должностных инструкций сотрудников.</p>

2. ПЕРЕЧЕНЬ ОЦЕНОЧНЫХ СРЕДСТВ ДЛЯ ПОЭТАПНОГО ФОРМИРОВАНИЯ РЕЗУЛЬТАТОВ ОСВОЕНИЯ ДИСЦИПЛИНЫ (ТЕКУЩИЙ КОНТРОЛЬ) И ПРОМЕЖУТОЧНОЙ АТТЕСТАЦИИ

2.1 Для оценки результатов освоения дисциплины используются:

- оценочные средства текущего контроля успеваемости;
- оценочные средства для промежуточной аттестации по дисциплине.

2.2 К оценочным средствам текущего контроля успеваемости относятся:

- тестовые задания;
- задания по темам практических занятий.

2.3 К оценочным средствам для промежуточной аттестации по дисциплине, проводимой в форме зачета, относятся:

- промежуточная аттестация в форме зачета проходит по результатам прохождения всех видов текущего контроля успеваемости.

3. ОЦЕНОЧНЫЕ СРЕДСТВА ТЕКУЩЕГО КОНТРОЛЯ УСПЕВАЕМОСТИ

3.1 *Тестовые задания*, необходимые для оценки знаний, умений, навыков, характеризующих этапы формирования компетенций (их элементов, частей) в процессе освоения дисциплины.

3.1.1. Тестовые задания предназначены для оценки качества освоения студентами теоретического материала и используются для оценки освоения всех тем дисциплины студентами очной и заочной формы обучения в ходе самостоятельной работы (Приложение №1).

Тестовые задания объединены в 3 варианта, каждый из которых содержит вопросы по темам теоретического курса.

3.1.2. Методические материалы, определяющие процедуры использования оценочных средств (в том числе показатели, критерии и шкалы оценивания результатов освоения дисциплины) по тестовым заданиям. Показатели, критерии и шкала оценивания представлены в таблице 2.

Таблица 2 - Показатели, критерии и шкала оценивания:

Показатели достижения требуемых результатов освоения дисциплины	Критерии оценивания результатов обучения			
	Иметь представление об организационно-производственных структурах транспорта	Не знаком с организационно-производственными структурами транспорта	Знает только основные понятия организационно-производственных структурах транспорта	Имеет представление об организационно-производственных структурах транспорта
Шкала оценивания выполнения тестовых заданий				
неудовлетворительно менее 60%		удовлетворительно не менее 60%	хорошо не менее 80%	отлично не менее 90%

Лицо, использующее тестовые средства, по своему усмотрению может изменить как

критерии оценивания, так и шкалу оценивания.

3.2 *Задания для практических занятий* выполняются на практических занятиях индивидуально или в группах (по 3-4 чел.) с целью приобретения умений применять теоретические модели на практике для решения практических ситуаций. Оценка результатов выполнения задания по каждой теме практического занятия производится при представлении курсантом/студентом письменного отчета по проделанной работе, демонстрации преподавателю и аудитории основных результатов проведенного исследования и (или) на основании ответов курсанта/студента на контрольные вопросы по темам практических занятий. Перечень практических работ и контрольных вопросов приведен в Приложении №2.

3.2.1. Методические материалы, определяющие процедуры использования оценочных средств (в том числе показатели, критерии и шкалы оценивания результатов освоения дисциплины) по практическим работам. Показатели, критерии и шкала оценивания представлены в таблице 3.

Таблица 3 - Показатели, критерии и шкала оценивания:

Показатели достижения требуемых результатов освоения дисциплины	Критерии оценивания результатов обучения	
<u>Иметь</u> представление об организационно-производственных структурах транспорта, правил их проектирования и управления на автотранспортных предприятиях	Не может дать пояснения цели и хода выполнения практической работы, не может дать пояснения по всему содержанию работы.	Демонстрирует понимание цели и хода выполнения практической работы, может дать пояснения по всему содержанию работы.
	Шкала оценивания практических работ	
	не зачтено	зачтено

4. СВЕДЕНИЯ О ФОНДЕ ОЦЕНОЧНЫХ СРЕДСТВ И ЕГО СОГЛАСОВАНИИ

Фонд оценочных средств для аттестации по дисциплине «Организационно-производственные структуры транспорта» представляет собой компонент основной профессиональной образовательной программы по направлению 23.03.01 Технология транспортных процессов (профиль «Организация перевозок и управление на автомобильном транспорте»).

Фонд оценочных средств рассмотрен и одобрен на заседании кафедры организации перевозок (протокол № 181 от 29.03.2022).

Заведующий кафедрой



Л.Е.Мейлер

**ТЕСТОВЫЕ ЗАДАНИЯ ПО ДИСЦИПЛИНЕ
«ОРГАНИЗАЦИОННО-ПРОИЗВОДСТВЕННЫЕ СТРУКТУРЫ ТРАНСПОРТА»**

Вариант 1

Задание 1. К созданию Российского автотранспортного союза (РАС) принят подход:

Варианты ответов:

1. Все автотранспортные предприятия страны объединяются напрямую, как в западной модели;
2. Крупные структуры создают федеральную ассоциацию, а она формирует филиалы;
3. Демократическая модель - объединение предпринимателей автотранспорта по территориям в региональные ассоциации, а региональных ассоциаций - в федеральную.

Задание 2. В транспортной системе могут подлежать структуризации объекты:

Варианты ответов:

1. Производственная система;
2. Управляющая система;
3. Каждый элемент производственной и управляющей системы

Задание 3. Технологический принцип структуризации предприятия включает:

Варианты ответов:

1. Подразделения в организации создаются, исходя из числа работников, необходимых для выполнения той или иной задачи.
2. Основу подразделения составляет какая-либо законченная технология (токарная, фрезерная и т.п. обработка детали).
3. Людей объединяет здесь не технология производства, а общая профессия.
4. Подразделения, исходя из экономических или технических причин, объединяют людей, занятых одновременно

Задание 4. К нормативно-технической документации не относится:

Варианты ответов:

1. Международные стандарты (правила ЕЭК ООН),
2. Стандарты предприятий,
3. Международные договоры российской федерации в области автотранспорта,
4. Технические условия
5. Технические условия.

Задание 5. Легковое такси предприятий относится:

Варианты ответов:

1. К автотранспортному предприятию,
2. К автообслуживающему предприятию,
3. К авторемонтному предприятию.

Задание 6. Формой собственности индивидуальных транспортных предприятий является:

Варианты ответов:

1. Государственная,
2. Муниципальная,
3. Частная,
4. Смешенная.

Задание 7. К основному процессу на автотранспортном предприятии относится:

Варианты ответов:

1. Перевозка грузов,
2. Перевозка пассажиров,
3. Заправка топливом.

Задание 8. К вспомогательному процессу на автотранспортном предприятии относится:

Варианты ответов:

1. Обеспечения производства запасными частями, материалами, инструментом,
2. Перевозка пассажиров,
3. Обеспечение всеми видами энергии,
4. Обеспечение горючим транспортные средства,
5. Контроль технического состояния транспортных средств.

Задание 9. К автотранспортному предприятию относится сочетание структуры: предприятие -

Варианты ответов:

1. – цеха – производственные участки
- 2.– цеха – производственные корпуса – производственные участки,
3. – автоколонны – автомобили,
4. – производственные участки.

Задание 10. К внутренним факторам, влияющими на производственную структуру АТП относятся:

Варианты ответов:

1. Условия и система поставок материальных ресурсов,
2. Размещение основных подразделений и способы их взаимодействия,
3. Объем и структура спроса на перевозки,
4. Возможности кооперации с другими АТП.

Задание 11. Объем ремонтно-профилактических работ, равный 675 чел.-ч соответствует автотранспортным предприятиям: до

Варианты ответов:

1. 200 автомобилей,
2. 500 автомобилей,
3. 1000 автомобилей,
4. 1200 автомобилей.

Задание 12. К задачам инструментального хозяйства не относится:

Варианты ответов:

1. Определение потребности и планирование обеспечения предприятия оснасткой.
2. Нормирование расхода оснастки и поддержание на необходимом уровне размеров ее

запасов.

3. Проведение модернизации технологического оборудования.

4. Обеспечение предприятия покупной оснасткой и организация собственного производства высокопроизводительной и эффективной оснастки.

Задание 13. К задачам транспортного хозяйства не относится:

Варианты ответов:

1. Своевременное обеспечение производства всеми видами транспортных средств и услуг,

2. Рациональная организация эксплуатации транспортных средств и подъемных механизмов при минимальных затратах,

3. Изготовление, монтаж и пуско-наладочные работы нестандартного технологического оборудования,

4. Развитие технической базы и механизация всех трудоемких транспортных процессов.

Задание 14. Обесценивание оборудования из-за появления более совершенных машин относится: к

Варианты ответов:

1. абразивному износу,

2. моральному износу 1-го рода,

3. моральному износу 2-го рода.

Задание 15. При системе стандартных ремонтов проводится:

Варианты ответов:

1. По заранее разработанному плану выполняются осмотры оборудования, в процессе которых устанавливается состояние его и составляется ведомость дефектов,

2. Объем, и содержание их планируются и выполняются строго по графику вне зависимости от фактического состояния оборудования

3. планируются и по графику выполняются осмотры и ремонты оборудования: содержание работ очередного ремонта планируется, но корректируется по данным предыдущих осмотров.

Задание 16. К транспортным средствам непрерывного действия относится:

Варианты ответов:

1. Ручные тележки,

2. Рольганги, скаты,

3. Электрокары,

4. Автопогрузчики

Задание 17. Телефон относится к участку энергетического хозяйства:

Варианты ответов:

1. Электросиловой,

2. Теплосиловой,

3. Газовый,

4. Энергомеханический,

5. Слаботочный.

Задание 18. К обслуживающему производству относится подразделение:

Варианты ответов:

1. Инструментальные цеха и хозяйства,

2. Ремонтные цеха и хозяйства,
3. Складское хозяйство,
4. Энергетические хозяйства,
5. Внутривозвездской транспорт.

Задание 19. Качество запасных частей и материалов, определяющих потребность в запасных частях и материалах, относится к факторам:

Варианты ответов:

1. Конструктивным,
2. Эксплуатационным,
3. Технологическим,
4. Организационным.

Задание 20. Для приобретения материалов и запасных частей в настоящее время АТО применяют следующие способы:

Варианты ответов:

1. Прямые хозяйственные связи между производителями и потребителями,
2. Оптовая торговля,
3. Приобретение материалов на предприятиях мелкой розничной торговли,

Задание 21. Стратегия управления запасами с периодическим способом определения заказа является:

Варианты ответов:

1. Пополнение заказа происходит через равные промежутки времени T . $T = \text{const}$. Y – уровень заказа перемен,
2. Пополнение заказа происходит, когда его величина достигает критического уровня Y . Y – критич. T – перемен.,
3. Заказ на величину Y -у, Y – максимальный запас, y – запас в момент пополнения.,

Задание 22. К тенденциям направленным на повышение заказа относится:

Варианты ответов:

1. Затраты на хранение запасов
2. Сезонность спроса,
3. Упущенный доход в хранимых запасах
4. Естественная убыль запаса.

Задание 23. Стоимость поставки запасов входит в следующий элемент задач управления запасами:

Варианты ответов:

1. Постоянные составляющие слагаемые, пропорциональные суммарному весу (объёму партии) и количеству затребованной номенклатуры,
2. Потери от омертвления денежных средств, вложенный запас,
3. Стоимость складского помещения,
4. Потери от естественной убыли хранимого имущества.

Задание 24. На автотранспортных предприятиях используются виды организационных структур:

Варианты ответов:

1. Линейная,
2. Функциональная,

3. Линейно-штабная,
4. Дивизиональная,

Задание 25. Требование адекватности к построению организационных структур заключается в:

Варианты ответов:

1. Способности организационной структуры самонастраиваться при изменениях, происходящих в субъекте управления,
2. Обеспечение постоянного соответствия организационной структуры параметрам производственной системы,
3. Определяющих способность организационной структуры четко реагировать на прогрессивные изменения в субъекте управления,
4. Определяющих способность организационной структуры четко реагировать на прогрессивные изменения в субъекте управления,
5. Соответствие численности работников управления объемам перерабатываемой информации по выполняемым функциям.

Задание 26. Эксплуатационная служба АТП выполняет задачу:

Варианты ответов:

1. Планирование всех видов ТО и ремонта автомобилей,
2. Организация надлежащего хранения подвижного состава, обеспечивающего высокую техническую готовность его к работе, своев-ременность выпуска автомобилей на линию и прием их,
3. Разрабатывает графики движения, выпуска и возврата автомобилей,
4. Разработка и решение Заданиеов, связанных с укреплением про-изводственно-технической базы предприятия,
5. Руководство всей совокупностью работ по обеспечению нор-мального материально-технического снабжения предприятия.

Задание 27. Учетно-контрольная группа АТП выполняет задачу:

Варианты ответов:

1. Изучением грузопотоков и грузооборота, состояние подъездных путей и погрузочно-разгрузочных площадок и т.д.
2. Выпуск подвижного состава на линию и приемом его при возвращении,
3. Осуществляет оперативный учет выполнения плана перевозок по клиентуре и номенклатуре, автоколоннам, бригадам, отдельным водителям,
4. Составление сводного суточного оперативного плана перевозок.

Задание 28. В структуру системы ТО и Ремонта машин не входят подразделения выполняющие:

Варианты ответов:

1. Постовые работы ТО и ремонта автомобилей,
2. Работы по восстановлению снятых неисправных агрегатов, узлов и деталей в отделениях предприятия
3. Перевозку грузов,
4. Подготовку производства, обеспечение запасными частями и материалами, переба-зирование машин и др,
5. Работы, связанные с содержанием, реконструкцией и техническим перевооруже-нием.

Задание 29. Подразделение технологической подготовки производства выполняет задачу:

Варианты ответов:

1. Систематизирует, обрабатывает, анализирует и хранит информацию о деятельности всех подразделений,
2. Планирование ТО и ремонта,
3. Распределение машин на посты ТО и ремонта,
4. Формирует план материально-технического обеспечения производства и задания бригадам.

Задание 30. Документы, оформляемые после ТО и ремонта машин:

Варианты ответов:

1. План наряд,
2. Листок учёта ремонта машин,
3. Диагностическая карта,
4. Ведомость выполненного ремонта машин.

Задание 31. Подразделение комплекса диагностики на предприятии выполняет функцию:

Варианты ответов:

1. Уточнение причин отказов и отклонений от нормативных диагностических параметров технического состояния узлов, агрегатов и систем, эксплуатационных свойств автомобиля,
2. Проведение работ ежедневного обслуживания,
3. Проведение работ по ТО-1,
4. Проведение работ по ТО-2.
5. Выявление из общего потока неисправных автомобилей и определение у них отклонений параметров технического состояния механизмов, обеспечивающих безопасность движения.

Задание 32. Документы оформляемые при отправке техники в капитальный ремонт:

Варианты ответов:

1. Заявка на КР
2. Наряд на КР
3. План ТО и ремонта
4. Паспорт (формуляр)
5. Приемо-сдаточный акт (3 экземпляра)

Задание 33. К ежедневному техническому обслуживанию относится:

Варианты ответов:

1. Контроль технического состояния автомобилей.
2. Подготовка автомобиля к работе (перед началом и по окончании рабочей смены);
3. Проводящиеся с целью продления срока службы деталей и агрегатов автомобиля, оценки их технического состояния, предупреждения возникновения неисправностей, устранения неисправностей,
4. Выполняемое с целью подготовки автомобиля к осенне-зимнему и весенне-летнему периодам его эксплуатации, к хранению или снятию с хранения.

Задание 34. Факторы, влияющие на простой машин при ТО и ремонте:

Варианты ответов:

1. Обеспеченность производственными площадями,
2. Уровень механизации технологических процессов, режим работы зон и участков,
3. Технология работ по ТО и ремонту,
4. Стабильность трудовых коллективов,

Задание 35. Необходимые условия для применения поточного ТО-1 автомобилей являются:

Варианты ответов:

1. Малое предприятие до 50 машин,
2. Суточная или сменная программа должна быть не менее 12-15 однотипных автомобилей,
3. Многомарочность машин,
4. Расчётное число постов – 2 единицы.

Вариант 2

Задание 1. Парки транспортных средств принадлежат на 95 процентов физическим лицам:

Варианты ответов:

1. Легковых автомобилей
2. Грузовых автомобилей
3. Автобусов
4. Прицепов

Задание 2. Качественный принцип структуризации предприятия включает:

Варианты ответов:

1. Подразделения в организации создаются, исходя из числа работников, необходимых для выполнения той или иной задачи.
2. Основу подразделения составляет какая-либо законченная технология (токарная, фрезерная и т.п. обработка детали).
3. Людей объединяет здесь не технология производства, а общая профессия,
4. Подразделения, исходя из экономических или технических причин, объединяют людей, занятых одновременно.

Задание 3. Профессиональный принцип структуризации предприятия включает:

Варианты ответов:

1. Подразделения в организации создаются, исходя из числа работников, необходимых для выполнения той или иной задачи.
2. Основу подразделения составляет какая-либо законченная технология (токарная, фрезерная и т.п. обработка детали).
3. Людей объединяет здесь не технология производства, а общая профессия.
4. Подразделения, исходя из экономических или технических причин, объединяют людей, занятых одновременно.

Задание 4. Структура органов управления транспортом региона включает в себя элементы:

Варианты ответов:

1. Органы транспортной администрации,
2. Российская транспортной инспекции (РТИ),

3. Органы (ГИБДД) и другие надзорные и контролирующие органы;
4. Координационные органы и общественные организации,

Задание 5. Шиномонтажная мастерская относится:

Варианты ответов:

1. К автотранспортному предприятию,
2. К автообслуживающему предприятию,
3. К авторемонтному предприятию.

Задание 6. Форма собственности пассажирского предприятия электротранспорта является:

Варианты ответов:

1. Государственная,
2. Муниципальная,
3. Частная,
4. Смешенная.

Задание 7. Процесс техническое обслуживания и ремонта на автотранспортном предприятии относится к:

Варианты ответов:

1. основному процессу,
2. вспомогательному процессу,
3. обеспечивающему процессу,

Задание 8. К вспомогательному процессу на автотранспортном предприятии относится:

Варианты ответов:

1. Перевозка грузов,
2. Перевозка пассажиров,
3. Обеспечение всеми видами энергии,
4. Организация хранения ГСМ и запасных частей

Задание 9. К автосервису относится сочетание структуры: предприятие -

Варианты ответов:

1. – автохозяйства – автоколонны – автомобили
2. – цеха – производственные корпуса – производственные участки,
3. – автоколонны – автомобили,
4. – производственные участки.

Задание 10. Небольшие стоянки подвижного состава, маломощные производственные мастерские при формировании организационно-производственной структуры АТП создаются на:

Варианты ответов:

1. 1-м этапе,
2. 2-м этапе,
3. 3-м этапе,

Задание 11. Фактор, влияющий на организационно-производственную структуру предприятия:

Варианты ответов:

1. Общая численность подвижного состава;

2. Размер зоны оказания услуг;
3. Состояние дорожной сети,
4. Уровень концентрации и однородность парка подвижного состава,

Задание 12. К ремонтному хозяйству не относится задача:

Варианты ответов:

1. Поддержание всего технологического оборудования, зданий и сооружений в исправном и работоспособном состоянии путем правильной организации эксплуатации, обслуживания и проведения ремонтов
2. Проведение модернизации технологического оборудования.
3. Определение потребности и планирование обеспечения предприятия оснасткой.
4. Изготовление, монтаж и пуско-наладочные работы нестандартного технологического оборудования.

Задание 13. Инструментально-раздаточная кладовая выполняет функции:

Варианты ответов:

1. Восстановление инструмента и только в особых случаях — изготовление специальных инструментов,
2. Прием со специализированных заводов и инструментального цеха, хранение и выдачу инструмента по цехам,
3. Следят за запасами инструментов в цехах и за возобновлением этих запасов; комплектуют инструменты перед подачей на рабочие места; передают инструменты на проверку, переточку, восстановление и ремонт; учитывают расход и движение инструментов,
4. Обеспечивают качественную и бесперебойную заточку и переточку режущих инструментов.

Задание 14. Обесцениванию оборудования вследствие того, что такое же оборудование начинает воспроизводиться дешевле относится:

Варианты ответов:

1. Абразивному износу,
2. Моральному износу 1-го рода,
3. Моральному износу 2-го рода.

Задание 15. При текущем ремонте оборудования:

Варианты ответов:

1. Проводится замена или восстановление отдельных изношенных деталей без разборки станка, регулировку механизмов и обеспечение работоспособности агрегата до очередного планового ремонт,
2. Осуществляется с частичной разборкой агрегата, при этом ремонтируются отдельные узлы, заменяются основные изношенные детали, частично восстанавливают ресурс агрегата,
3. Осуществляется полная разборка агрегата, замена всех изношенных агрегатов и узлов, ремонт базовых деталей, сборка, регулировка и испытание агрегата под нагрузкой. Тем самым полностью (или близко к полному) восстанавливается ресурс.

Задание 16. Участок энергетического хозяйства, к которому относится кислородная станция:

Варианты ответов:

1. Электросиловой,
2. Теплосиловой,
3. Газовый,
4. Энергомеханический,

5. Слаботочный

Задание 17. Название резца строгального РРС21, относится к система обозначения:

2. Буквенной,
3. Числовой,
4. Смешанной.

Задание 18. К обслуживанию производства не относится задача:

Варианты ответов:

1. Установление количественных и качественных задании по снабжению (лимитирование),
2. Установление количественных и качественных задании по снабжению (лимитирование),
3. Определение потребности и планирование обеспечения предприятия оснасткой.
4. Отпуск и доставку материальных ресурсов со склада службы снабжения на место ее непосредственного потребления и на склад цеха, участка.

Задание 19. Квалификация водителя относится к факторам, определяющих потребность в запасных частях и материалах:

Варианты ответов:

1. Конструктивным,
2. Эксплуатационным,
3. Технологическим,
4. Организационным.

Задание 20. К задачам складского хозяйства относится:

Варианты ответов:

1. Обеспечение сохранности материальных ценностей,
2. Организация погрузочно-разгрузочных и складских работ,
3. Доставка запасных частей и материалов в цеха,
4. Подготовка материальных ресурсов к производственному потреблению.

Задание 21. Стратеги управления запасами с критическим способом определения заказа:

Варианты ответов:

1. Пополнение заказа происходит через равные промежутки времени T . $T = \text{const}$. Y – уровень заказа перемен,
2. Пополнение заказа происходит, когда его величина достигает критического уровня Y . Y – критич. T – перемен.,
3. Заказ на величину Y -у, Y – максимальный запас, y – запас в момент пополнения.,

Задание 22. К исходным данным для определения потребности в запасных частях и материалах относится:

Варианты ответов:

1. Наличие и техническое состояние автомобилей (комплектность, потребность в ремонте)
2. Планы перевозок (потребность предприятия в автомобильном топливе, смазочных материалах и шинах)
3. План ТО и ремонта подвижного состава (потребности в оборотных агрегатах, запасных частях и материалов для ремонта подвижного состава, оборудование для обслуживания и

ремонта автомобилей);

4. Нормы расхода запасных частей и материалов,

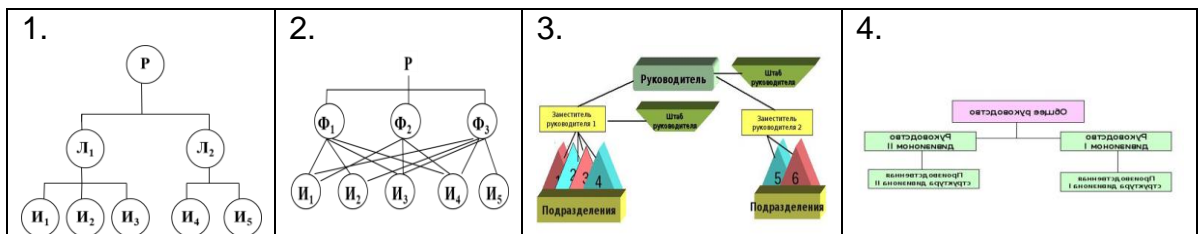
Задание 23. К общим функции управления относится:

Варианты ответов:

1. Экономическое руководство,
2. Оперативное производственное руководство,
3. Планирование,
4. Управление качеством,
5. Управление хозяйственными связями.

Задание 24. Линейная структура управления предприятием показана на рисунке:

Варианты ответов:



Задание 25. Требование специализации к построению организационных структур заключается в:

Варианты ответов:

1. Способности организационной структуры самонастраиваться при изменениях, происходящих в субъекте управления,
2. Обеспечение постоянного соответствия организационной структуры параметрам производственной системы,
3. Определяющих способность организационной структуры четко реагировать на прогрессивные изменения в субъекте управления,
4. Определяющих способность организационной структуры четко реагировать на прогрессивные изменения в субъекте управления,
5. Соответствие численности работников управления объемам перерабатываемой информации по выполняемым функциям.

Задание 26. Техническая служба АТП выполняет задачу:

Варианты ответов:

1. Планирование всех видов ТО и ремонта автомобилей,
2. Учет выполнения работы по каждому автомобилю и в целом по АТП,
3. Разработка графиков движения, выпуска и возврата автомобилей,
4. Составление сменно-суточный отчет о работе автопарка.

Задание 27. Грузовая группа АТП выполняет задачу:

Варианты ответов:

1. Изучением грузопотоков и грузооборота, состоянии подъездных путей и погрузочно-разгрузочных площадок и т.д.
2. Выпуск подвижного состава на линию и приемом его при возвращении,
3. Осуществляет оперативный учет выполнения плана перевозок по клиентуре и номенклатуре, автоколоннам, бригадам, отдельным водителям,

4. Составлении отчета сменно суточного о выпуске на линию и суточного отчета о работе подвижного состава.

Задание 28. Подразделение оперативного управления производством выполняет задачу:

Варианты ответов:

1. Систематизирует, обрабатывает, анализирует и хранит информацию о деятельности всех подразделений,
2. Обрабатывает рекомендации по совершенствованию работы служб ТО и ремонта,
3. Распределение машин на посты ТО и ремонта,
4. Формирует план материально-технического обеспечения производства и задания бригадам.

Задание 29. Документы, оформляемые при планировании производства ТО и ремонта машин:

Варианты ответов:

1. План наряд,
2. Листок учёта ремонта машин,
3. Диагностическая карта,
4. Ведомость выполненного ремонта машин.

Задание 30. Подразделение ЕО на предприятии выполняет функции:

Варианты ответов:

1. Уточнение причин отказов и отклонений от нормативных диагностических параметров технического состояния узлов, агрегатов и систем, эксплуатационных свойств автомобиля:
2. Проведение работ ежедневного обслуживания,
3. Проведение работ по ТО-1,
4. Проведение работ по ТО-2.
5. Выявление из общего потока неисправных автомобилей и определение у них отклонений параметров технического состояния механизмов, обеспечивающих безопасность движения.

Задание 31. Особенности производственного процесса АТП, не относящиеся к предприятию особо малой мощности:

Варианты ответов:

1. Диагностирование (Д) не выделяется в отдельное техническое воздействие.
2. Контрольно-диагностические операции выполняются совместно с ТО и ТР автомобилей.
3. Все виды ТО и ТР выполняются на универсальных постах, так как суточные (сменные) программы невелики (1-5 обслуживания всех видов),
4. Для увеличения пропускной способности зоны Д-1 может применяться 2 – постовая поточная линия диагностирования с четырьмя операторами – диагностами.

Задание 32. Виды технического обслуживания, выполняются на автосервисе?

Варианты ответов:

1. Предпродажная подготовка, гарантийное, послегарантийное обслуживание, капитальный ремонт от дельных агрегатов
2. ЕО, ТО-1, ТО-2, СО
3. ЕО, Д-1, Д-2, СО

4. Предпродажная подготовка, ТО-1, ТО-2, СО
5. ТО-1, Д-1, ТО-2, Д-2

Задание 33. К сезонному техническому обслуживанию относится работы:

Варианты ответов:

1. Контроль технического состояния автомобилей.
2. Подготовка автомобиля к работе (перед началом и по окончании рабочей смены);
3. Работы, проводящиеся с целью продления срока службы деталей и агрегатов автомобиля, оценки их технического состояния, предупреждения возникновения неисправностей, устранения неисправностей,
4. Работы, выполняемые с целью подготовки автомобиля к осенне-зимнему и весенне-летнему периодам его эксплуатации, к хранению или снятию с хранения.

Задание 34. Простой автомобиля при индивидуальном ремонте включает: время на

Варианты ответов:

1. постановку техники в ремонт, время на снятие агрегата, время на ремонт агрегата, время на установку отремонтированного агрегата, время на выход техники из ремонта,
2. постановку техники в ремонт, время на снятие агрегата, время на установку нового агрегата, время на выезд техники из ремонта,
3. постановку техники в ремонт, время на снятие агрегата, время на ремонт агрегата, время на установку отремонтированного агрегата,
4. постановку техники в ремонт, время на снятие агрегата, время на установку нового агрегата,

Задание 35. Необходимыми условиями для применения поточного ТО-2 автомобилей является:

Варианты ответов:

1. Малое предприятие до 50 машин,
2. Суточная или сменная программа должна быть не менее 1-2 однотипных автомобилей,
3. Многомарочность машин,
4. Расчётное число постов не менее 4-х.

Вариант 3

Задание 1. Парки транспортных средств принадлежат на 70 процентов юридическим лицам:

Варианты ответов:

1. Легковых автомобилей
2. Грузовых автомобилей
3. Автобусов
4. Прицепов

Задание 2. Временной принцип структуризации предприятия включает в себя:

Варианты ответов:

1. Подразделения в организации создаются, исходя из числа работников, необходимых для выполнения той или иной задачи.
2. Основу подразделения составляет какая-либо законченная технология (токарная, фрезерная и т.п. обработка детали).

3. Людей объединяет здесь не технология производства, а общая профессия.

4. Подразделения, исходя из экономических или технических причин, объединяют людей, занятых одновременно

Задание 3. К нормативно-правовой документации не относится документ:

Варианты ответов:

1. Конституция Российской Федерации;
2. Законы Российской Федерации и законы субъектов Российской Федерации (например,
3. Государственные стандарты (ГОСТ);
4. Указы Президента Российской Федерации и Постановления Правительства Российской Федерации;
5. Международные договоры российской федерации в области автотранспорта;

Задание 4. Функция центральных органов управления транспортной системой, которая не может делегироваться региональным органам:

1. Распределение централизованных финансовых и материальных ресурсов, направляемых для поддержки транспортных предприятий;
2. Разработка нормативных актов центральных органов исполнительной власти
3. Разработка и контроль уровня тарифов на местные перевозки;
4. Участие в выдаче лицензий на транспортные виды деятельности, в том числе установление для транспортных предприятий региона дополнительных условий;
5. Управление объектами и предприятиями федеральной формы собственности и т.д.

Задание 5. Сервис по ремонту генераторов и стартеров относится к:

Варианты ответов:

1. Автотранспортному предприятию;
2. Автообслуживающему предприятию,
3. Авторемонтному предприятию.

Задание 6. Автотранспортное предприятие медицинской скорой помощи относится к форме собственности:

Варианты ответов:

1. Государственная,
2. Муниципальная,
3. Частная,
4. Смешенная.

Задание 7. Техническое обслуживание и ремонт на автосервисе относится:

Варианты ответов:

1. К основному процессу,
2. К вспомогательному процессу,
3. К обеспечивающему процессу.

Задание 8. К обеспечивающему процессу на автотранспортном предприятии относится:

Варианты ответов:

1. Перевозка грузов,
2. Перевозка пассажиров,
3. Обеспечение всеми видами энергии,
4. Организация хранения ГСМ и запасных частей.

Задание 9. К внешним факторам, влияющим на производственную структуру АТП, относятся:

Варианты ответов:

1. Степень совершенства конструкций автомобилей и технологического оборудования,
2. Размещение основных подразделений и способы их взаимодействия,
3. Объем и структура спроса на перевозки,
4. Режим работы подразделений инженерной службы и многие

Задание 10. Формирования организационно-производственной структуры АТП совершенствуется производственная структура АТП в направлении изменения в соотношении экстенсивных и интенсивных путей экономического роста относится к: на

Варианты ответов:

1. 1-м этапу,
2. 2-м этапу,
3. 3-м этапу,

Задание 11. Подразделение, не относящееся к вспомогательному производству:

Варианты ответов:

1. Инструментальные цеха и хозяйства,
2. Ремонтные цеха и хозяйства,
3. Складское хозяйство,
4. Энергетические хозяйства,
5. Внутривозвездской транспорт.

Задание 12. К энергетическому хозяйству не относится задача:

Варианты ответов:

1. Нормирование и планирование обеспечения всех видов энергоресурсов,
2. Проведение модернизации энергетического оборудования запасов.
3. Выполнение строительных работ по ремонту и реконструкции цехов и участков.
4. Осуществление контроля за правильным расходом всех видов энергии подразделениями и службами предприятия.

Задание 13. Центральный инструментальный склад выполняет функцию:

Варианты ответов:

1. Восстановление инструмента и только в особых случаях — изготовление специальных инструментов,
2. Прием со специализированных заводов и инструментального цеха, хранение и выдачу инструмента по цехам,
3. Следят за запасами инструментов в цехах и за возобновлением этих запасов; комплектуют инструменты перед подачей на рабочие места; передают инструменты на проверку, переточку, восстановление и ремонт; учитывают расход и движение инструментов,
4. Обеспечивают качественную и бесперебойную заточку и переточку режущих инструментов.

Задание 14. При системе послеосмотровых ремонтов проводится:

Варианты ответов:

1. По заранее разработанному плану выполняются осмотры оборудования, в процессе которых устанавливается состояние его и составляется ведомость дефектов,

2. Объем, и содержание их планируются и выполняются строго по графику вне зависимости от фактического состояния оборудования

3. планируются и по графику выполняются осмотры и ремонты оборудования: содержание работ очередного ремонта планируется, но корректируется по данным предыдущих осмотров.

Задание 15. При среднем ремонте оборудования:

Варианты ответов:

1. Проводится замена или восстановление отдельных изношенных деталей без разборки станка, регулировку механизмов и обеспечение работоспособности агрегата до очередного планового ремонт,

2. Осуществляется с частичной разборкой агрегата, при этом ремонтируются отдельные узлы, заменяются основные изношенные детали, частично восстанавливают ресурс агрегата,

3. Осуществляется полная разборка агрегата, замена всех изношенных агрегатов и узлов, ремонт базовых деталей, сборка, регулировка и испытание агрегата под нагрузкой. Тем самым полностью (или близко к полному) восстанавливается ресурс.

Задание 16. Канализация относится к участку энергетического хозяйства:

Варианты ответов:

1. Электросиловому,

2. Теплосиловому,

3. Газовому,

4. Энергомеханическому,

5. Слаботочному.

Задание 17. Электрощитовая относится к участку энергетического хозяйства:

Варианты ответов:

1. Электросиловому,

2. Теплосиловому,

3. Газовому,

4. Энергомеханическому,

5. Слаботочному.

Задание 18. В план материально-технического обеспечения предприятия не входит задача определения:

1. потребности в фондах материально-технического снабжения,

2. потребности в материалах,

3. количества транспортных средств для организации перевозок грузов,

4. потребности автотранспортного предприятия в смазочных материалах,

5. потребности в шинах.

Задание 19. К лимиту запасных частей и материалов относится:

Варианты ответов:

1. Количество материалов, топлива, энергии, требующихся для изготовления единицы продукции или работы установленного качества в планируемых организационно-технических условиях производства,

2. Представляют собой своеобразную норму расхода сырья и материала, необходимую и достаточную для производства качественной продукции,

3. Количество запасных частей и материалов, хранящихся на складе предприятия

Задание 20. В оценку производственного процесса склада не входит показатель:

Варианты ответов:

1. Грузооборот склада,
2. Скорость оборачиваемости материалов,
3. Количество транспорта на предприятии,
4. Сохранность материальных ценностей,
5. Бесперебойность снабжения производственных подразделений предприятия.

Задание 21. Тенденция, направленная на снижение заказа:

Варианты ответов:

1. Случайные колебания в спросе между поставками,
2. Сезонность спроса,
3. Упущенный доход в хранимых запасах
4. Ожидаемое изменение цен и т.п.

Задание 22. Элемент задач управления запасами, не входящий в стоимость хранения:

Варианты ответов:

1. Постоянные составляющие слагаемые, пропорциональные суммарному весу (объёму партии) и количеству затребованной номенклатуры
2. Расходы, связанные с оформлением поставки (почтовые расходы, оформление наряда).
3. Стоимость складского помещения

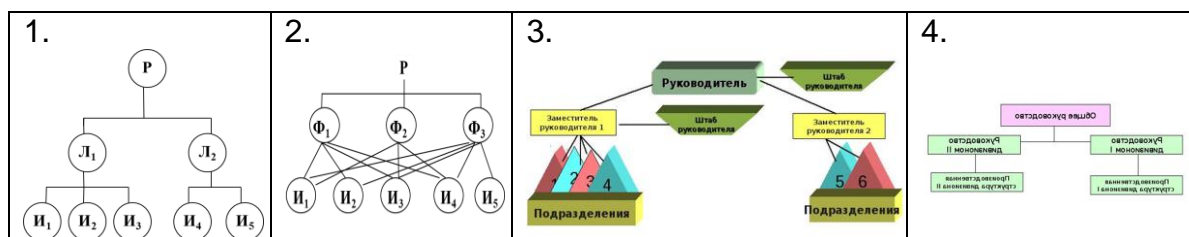
Задание 23. К специальным функциям управления относится:

Варианты ответов:

1. Планирование,
2. Оперативное производственное руководство,
3. Организация,
4. Контроль.

Задание 24. Функциональная структура управления приведена на рисунке:

Варианты ответов:



Задание 25. Требование пропорциональности к построению организационных структур заключается:

Варианты ответов:

1. Способности организационной структуры самонастраиваться при изменениях, происходящих в субъекте управления,
2. Обеспечение постоянного соответствия организационной структуры параметрам производственной системы,
3. Определяющих способность организационной структуры четко реагировать на прогрессивные изменения в субъекте управления,

4. Определяющих способность организационной структуры четко реагировать на прогрессивные изменения в субъекте управления,

5. Соответствие численности работников управления объемам перерабатываемой информации по выполняемым функциям.

Задание 26. Диспетчерская служба АТП выполняет задачу:

Варианты ответов:

1. Изучением грузопотоков и грузооборота, состоянии подъездных путей и погрузочно-разгрузочных площадок и т.д.

2. Выпуск подвижного состава на линию и приемом его при возвращении,

3. Проведение подготовительные работы по заключению с заказчиками договоров и принимает заказы (заявки) на перевозки грузов и использование автомобилей,

4. Составление сводного суточного оперативного плана перевозок.

Задание 27. К руководству автосервиса не относится задача:

Варианты ответов:

1. Контроль технического состояния автомобилей.

2. Выпуск подвижного состава на линию и приемом его при возвращении,

3. Организация проведения технического обслуживания и ремонта автомобилей,

4. Обеспечение запасными частями и материалами.

Задание 28. Подразделение оперативного анализа информации производством выполняет задачу:

Варианты ответов:

1. Систематизирует, обрабатывает, анализирует и хранит информацию о деятельности всех подразделений,

2. Планирование ТО и ремонта,

3. Распределение машин на посты ТО и ремонта,

4. Формирует план материально-технического обеспечения производства и задания бригадам.

Задание 29. В ходе ТО и ремонта машин оформляются документы:

Варианты ответов:

1. План наряд,

2. Листок учёта ремонта машин,

3. План отчёт о выполненных ремонтах,

4. Ведомость выполненного ремонта машин.

Задание 30. Подразделение КПП на предприятии выполняет функцию:

Варианты ответов:

1. Уточнение причин отказов и отклонений от нормативных диагностических параметров технического состояния узлов, агрегатов и систем, эксплуатационных свойств автомобиля,

2. Проведение работ ежедневного обслуживания,

3. Проведение работ по ТО-1,

4. Проведение работ по ТО-2.

5. Выявление из общего потока неисправных автомобилей и определение у них отклонений параметров технического состояния механизмов, обеспечивающих безопасность движения.

Задание 31. Особенности производственного процесса АТП, не относящиеся к предприятию большой мощности:

Варианты ответов:

1. Диагностирование (Д) не выделяется в отдельное техническое воздействие.
2. Диагностирование Д-1 и Д-2 автомобилей выполняются на одном комплексном посту ЕО, ТО-1, ТО-2 и ТР автомобилей выполняются на универсальных постах.
3. При отсутствии автоматизированных диагностических средств, с целью сокращения числа постов Д-1 и Д-2 рекомендуется увеличивать число смен работы зон диагностирования
4. Для увеличения пропускной способности зоны Д-1 может применяться 2 – постовая поточная линия диагностирования с четырьмя операторами – диагностами.

Задание 32. Виды технического обслуживания, выполняющиеся на АТП:

Варианты ответов:

1. Предпродажная подготовка, гарантийное, послегарантийное обслуживание, капитальный ремонт от дельных агрегатов
2. ЕО, ТО-1, ТО-2, СО
3. ЕО, Д-1, Д-2, СО
4. Предпродажная подготовка, ТО-1, ТО-2, СО
5. ТО-1, Д-1, ТО-2, Д-2

Задание 33. Метод организации работ, используемый только при текущем ремонте:

Варианты ответов:

1. Комплексные бригады.
2. Специализированные бригады.
3. Агрегатно участковый метод.

Задание 34. Простой автомобиля при агрегатном ремонте включает:

Варианты ответов:

1. Время на постановку техники в ремонт, время на снятие агрегата, время на ремонт агрегата, время на установку отремонтированного агрегата, время на выход техники из ремонта,
2. Время на постановку техники в ремонт, время на снятие агрегата, время на установку нового агрегата, время на выезд техники из ремонта,
3. Время на постановку техники в ремонт, время на снятие агрегата, время на ремонт агрегата, время на установку отремонтированного агрегата,
4. Время на постановку техники в ремонт, время на снятие агрегата, время на установку нового агрегата,

Задание 35. Тупиковый метод организации ремонта организуется только при:

Варианты ответов:

1. ЕО,
2. ТО-1,
3. ТО-2
4. Текущий ремонт.

Приложение №2
к п. 3.2

Задание и контрольные вопросы для практических занятий

Практическая работа №1. Совершенствование производственной структуры автотранспортного предприятия (АТП).

Цель и задание: Изучить варианты совершенствования производственной структуры автотранспортного предприятия.

Контрольные вопросы:

1. Приведите примеры существующих технических систем и подсистем?
2. Основные виды автотранспортных, автообслуживающих и авторемонтных предприятий?
3. Раскройте структуру производственного процесса на автотранспортном предприятии?
4. Раскройте организационно-производственную структуру автотранспортных, автообслуживающих и авторемонтных предприятий?
5. Основные этапы формирования производственной структуры автотранспортного предприятия?
6. Условия формирования производственной структуры технической службы хозяйственной ассоциации автотранспортников?

Практическая работа № 2. Организация инструментального хозяйства.

Цель и задание: Изучить структуру и работу инструментального хозяйства автотранспортного предприятия.

Контрольные вопросы:

1. Предназначение и структура вспомогательного производства?
2. Особенности организации инструментального обеспечения?
3. Особенности планирования в обеспечении инструментом и оснасткой и методика определения потребности в инструментах и оснастки?
4. Порядок определения расхода и потребности инструмента на автотранспортном предприятии

Практическая работа № 3. Организация ремонтного хозяйства.

Цель и задание: Изучить структуру и работу ремонтного хозяйства автотранспортного предприятия.

Контрольные вопросы:

1. Предназначение и структура вспомогательного производства?
2. Особенности организации ремонтного хозяйства?
3. Особенности организации ремонтного обеспечения на производстве?
5. Особенности планирования в обеспечения в ремонте оборудования и методика определения потребности в ремонтах на производстве?

Практическая работа № 4. Организация энергетического хозяйства и внутренних перевозок на предприятии.

Цель и задание: Изучить структуру и работу энергетического хозяйства автотранспортного предприятия и порядок организации внутренних перевозок на автопредприятии.

Контрольные вопросы:

1. Предназначение и структура вспомогательного производства?

2. Особенности организации энергетического обеспечения и методика определения потребности в энергоресурсах на производстве?

6. Особенности организации транспортного обеспечения предприятия и методика определения потребности в перевозках на производстве?

Практическая работа № 5. Расчёт потребности в запасах.

Цель и задание: Изучить структуру и работу подразделений материально-технического обеспечения предприятий.

Контрольные вопросы:

1. Назовите задачи и структура системы материально-технического обеспечения предприятий?

2. Особенности организации планирования материально-технического обеспечения?

3. Цель, задачи, структура и организация работы складского хозяйства?

4. Особенности снабжения автотранспортного предприятия запасными частями к автомобилям?

5. Методика определения потребности в запасных частях и материалах?

4. Основы теории управления запасами?

Практическая работа № 6. Функции структурных подразделений управления.

Цель и задание: Изучить функции и работу структурных подразделений управления АТП и СТО.

Контрольные вопросы:

1. Назначение структура и задачи органов управления АТП?

2. Виду структур управления предприятиями?

3. Концепция формирования и последовательность проектирования управленческого аппарата предприятия?

4. Функции структурных подразделений автотранспортного предприятия?

5. Основные обязанности управленческого аппарата предприятия?

6. Особенности организации управления предприятиями автосервиса?

Практическая работа № 7. Права и обязанности руководящего состава предприятия.

Цель и задание: Изучить права и обязанности руководящего состава автотранспортного предприятия.

Контрольные вопросы:

1. Назначение структура и задачи органов управления автотранспортным предприятием?

2. Права и обязанности руководящего состава автотранспортного предприятия.

3. Права и обязанности должностных лиц эксплуатационного отдела автотранспортного предприятия.

4. Права и обязанности должностных лиц ремонтного отдела автотранспортного предприятия.

5. Права и обязанности руководящего состава СТО.

Практическая работа № 8. Особенности системы централизованного управления ремонтно-профилактическими процессами на АТП.

Цель и задание: Изучить особенности системы централизованного управления ремонтно-профилактическими процессами на автотранспортного предприятия.

Контрольные вопросы:

1. Типовая схема производственного процесса на автотранспортном предприятии?

2. Схема централизованного управления ремонтно-профилактическим производством?

3. Организационная структура АТП при централизованном управлении ремонтно-профилактическими процессами?

4. Схема движения информации при централизованном управлении ремонтно-профилактическими процессами?

Практическая работа № 9. Особенности системы централизованного управления ремонтно-профилактическими процессами на СТО.

Цель и задание: Изучить особенности системы централизованного управления ремонтно-профилактическими процессами на СТО.

Контрольные вопросы:

1. Типовая схема производственного процесса на СТО?

2. Схема централизованного управления ремонтно-профилактическим производством на СТО?

3. Организационная структура СТО при централизованном управлении ремонтно-профилактическими процессами?

4. Схема движения информации при централизованном управлении ремонтно-профилактическими процессами?

Практическая работа № 10. Модель оперативного управления РПП на поточных линиях.

Цель и задание: Изучить Модель оперативного управления РПП на поточных линиях автотранспортного предприятия.

Контрольные вопросы:

1. Особенности организации ремонтно-профилактических процессов на АТП?

2. Порядок организации управления РПП на автотранспортном предприятии?

3. Особенности организации и управления РПП при поточном способе организации производства?

4. Особенности организации оперативное планирование в условиях ограниченности ресурсов?

5. особенности организации РПП на предприятиях автосервиса